

सूचनाको हक सम्बन्धि ऐन, २०६४ को दफा ५(३) र नियमावली,
२०६५ को नियम ३ बमोजिम सार्वजनिक गरिएको

स्वतः प्रकाशन



२०८१ कार्तिक १ देखि पुस मसान्तसम्म सम्पादित मुख्य क्रियाकलापहरूसमेत



प्रकाशन:-

मेन्छयायेम गाउँपालिका
गाउँ कार्यपालिकाको कार्यालय
मोराहाङ्ग, तेहथुम

वेबसाइट:- www.menchhayayemun.gov.np

इमेल:- menchhayayemruralmun73@gmail.com, info@menchhayayemun.gov.np

२०८१ माघ १४ गते शुक्रबार

अनुसूची-१

सूचनाको हकसम्बन्धी ऐन, २०६४ को दफा ५ कोदफा (३) र
नियमावलीको नियम ३ बमोजिम सार्वजनिक गरिएको
(PROACTIVE DISCLOSURE)



मेन्छयायेम गाउँपालिकाको दोस्रो त्रैमासिक (२०८१।०८२) स्वतः प्रकाशन



प्रकाशन:-

मेन्छयायेम गाउँपालिका
गाउँ कार्यपालिकाको कार्यालय
मोराहाङ्ग, तेहथुम

**स्वत : प्रकाशन
(PROACTIVE DISCLOSURE)**

नेपालको संविधानको धारा २७ मा रहेको नागरिकको सूचनाको हकको भावना बमोजिम सूचनाको हक सम्बन्धी ऐन, २०६४ को दफा ५ को उपदफा (३) र नियमावली, २०६५ को नियम ३ अनुसार मेन्ड्यायेम गाउँपालिकाबाट सम्पादित कामहरू तथा अद्यावधिक गरेका गतिविधिहरूको विवरण तीन/तीन महिनामा प्रकाशित गर्नुपर्ने कानूनी व्यवस्थाअनुरूप आर्थिक वर्ष २०८१।०८२ को दोस्रो त्रैमासिकका सम्पूर्ण विवरणहरूलाई समेट्ने गरी मेन्ड्यायेम गाउँपालिकाको आर्थिक वर्ष २०८१।०८२ को स्वतः प्रकाशन गरिएको हो ।

गाउँपालिकाले यस अवधिमा विभिन्न सडक, खानेपानी, विद्यालय, स्वास्थ्य, कृषि, पशुसेवा, लक्षित समूदाय विशेष कार्यक्रम लगायतका कार्यक्रमहरू सञ्चालन गरेको छ । आ.व. २०८१/८२ को दोस्रो त्रैमासिकमा राजस्व संकलन, सिफारिस, जनचेतनामूलक कार्यक्रम समेत गाउँपालिकाबाट सञ्चालन गरिएको थियो । पूर्वाधार तथा कर्मचारी जनशक्तिको सीमितताले गर्दा सेवा प्रवाह गर्न केही कठिनाई भएपनि समग्रमा आर्थिक वर्षको दोस्रो त्रैमासिक सन्तोषजनक रहेको थियो ।

मिति : २०८१ माघ १३ गते आइतबार

मेन्ड्यायेम गाउँपालिका
सूचना प्रविधि शाखा

२०८१ साल कार्तिक, मंसीर र पुसमा सम्पादित प्रमुख क्रियाकलापहरू (२०८१ साल साउन,
भदौ र असोजसहित) स्वतःप्रकाशन

प्रकाशक:- मेन्छयायेम गाउँपालिका, गाउँ कार्यपालिकाको कार्यालय,
सूचना तथा प्रविधि शाखा
मोराहाङ्ग, तेहथुम

सम्पर्क नं.:- ९८४३३३५८६१

वेबसाइट:- www.menchhayayemmun.gov.np

इमेल:- info@menchhayayemmun.gov.np, menchhayayemruralmun73@gmail.com

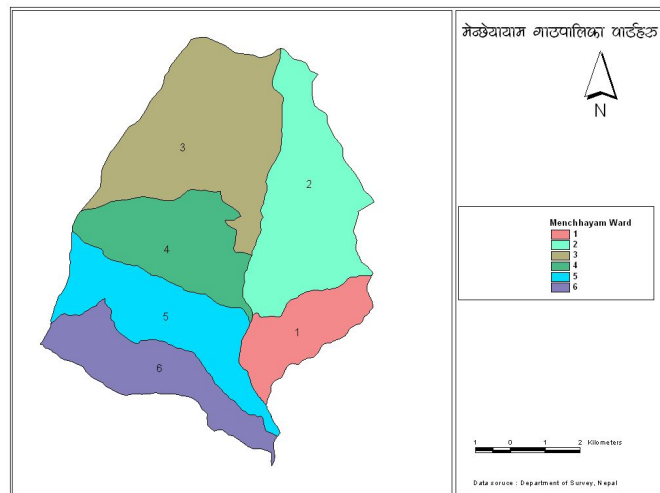
प्रकाशन:- २०८१ माघ

विषयसूची

१. गाउँपालिकाको स्वरूप र प्रकृति	६
२ गाउँपालिकाको काम, कर्तव्य र अधिकार	११
३ गाउँपालिकाको संगठन संरचना, कर्मचारी दरबन्दी, कर्मचारी संख्या र कार्य विवरण	१३
४. गाउँपालिकाबाट प्रदान गरिने सेवा	२०
५. गाउँपालिकाबाट प्रकाशित कानूनहरूको विवरण	२२
६. प्रमुख प्रशासकीय अधिकृत, प्रवक्ता र सूचना अधिकारीको विवरण	२४
७. आम्दानी खर्च तथा आर्थिक कारोबार सम्बन्धि अद्याविधक विवरण	२५

१. गाउँपालिकाको स्वरूप र प्रकृति

मेन्छयायेम गाउँपालिका, कोशी प्रदेश स्थित तेहथुम जिल्लाको उत्तरपूर्वमा अवस्थित गाउँपालिका हो । गाउँपालिकाको क्षेत्रफल ७०.०९ वर्ग कि.मि.मा फैलिएको छ । दुर्गम तर मनोरम धरातलीय बनोट, उच्च भू-भाग, खोला नाला र समथल बेसी र लालीगुराँसको घना जंगलले यस गाउँपालिकाको पर्यटकीय आकर्षण उत्तिकै बढेको पाइन्छ । गाउँपालिका इतिहासमा पनि प्रसिद्ध रहेको किम्बदन्तीको भनाइ छ । प्राचीन समयमा तेनाहाड राजाको दरबार, प्रसिद्ध धार्मिक स्थल गौखुरी धाम, मेन्छयायेम डाँडालगायत ऐतिहासिक तथा धार्मिक स्थलले यस गाउँपालिकाको परिचयलाई थप फराकिलो बनाएको छ ।



राज्यको पुनर्संरचनाअनुसार स्थानीय तहको नाम स्थानीय पहिचान, सांस्कृतिक, भाषिक र जातीय सभ्यताका आधारमा नामाकरण गरिएको छ । जसअनुसार यस गाउँपालिकाको नामाकरण लिम्बू धर्म, संस्कृतिका आधारमा नामाकरण गरिएको छ । किम्बदन्तीका अनुसार मेन्छयायेमलाई तीन किसिमले परिभाषित गरिएको छ । तीन किसिमकै परिभाषा मेन्छयायेम डाँडामा आधारित छ । 'मेन्छया' र 'येप' को अपभ्रंस भएर 'मेन्छयायेम' रहन गएको भन्ने किम्बदन्तीको भनाइ छ । मेन्छयायेम डाँडा तेहथुम, संखुवासभा र ताप्लेजुङ गरी तीन जिल्लाको संगम स्थलमा अवस्थित छ । धार्मिक तथा सांस्कृतिक महत्व बोकेको यही डाँडाको अर्थका आधारमा यहाँको चली आएका धर्म र संस्कृति र रीतिरिवाज अनुसार मेन्छयायेम रहन गएको हो । प्रशासनिक तथा राजनैतिक विभाजन अनुरूप मेन्छयायेमलाई ६ वटा वडामा विभाजन गरिएको छ । वि.सं. २०७८ को जनगणनाअनुसार यस गाउँपालिकामा ३२७२ पुरुष र ३४२६ महिलासहित कूल जनसंख्या ६६९८ रहेको छ । यस गाउँपालिकामा लिम्बू जातिको बाहुल्यता रहेको छ । लिम्बू जातिको अलवा यहाँ ब्राह्मण, क्षेत्री, राई, गुरुङ, भुजेल, शेर्पा, तामाङलगायत जातिको बसोबास तथा छुट्टाछुट्टै भाषा र संस्कृति छ । गाउँपालिका विभिन्न किसिमका धर्म र संस्कृति मात्रै जातजाति र भाषा भाषीको संगम स्थल पनि हो । विभिन्न जनजातिहरूको रहनसहन, भेषभूषा आदिको विविधताले गर्दा यस गाउँपालिकाले विशिष्ट महत्व बोकेको छ । भौगोलिक रूपमा दुर्गम भएतापनि भौगोलिक विविधता, प्रशस्त पानीको स्रोत, घना जंगल, चरण क्षेत्र, मलिला बेसीका कारण कृषि, पशु र पर्यटनको प्रशस्त सम्भावना बोकेको मेन्छयायेम गाउँपालिका यिनै सम्भाव्यताको व्यावसायिकीकरण गर्दै समृद्ध हुने सम्भावना रहेको देखिन्छ ।

१. मेन्छयायेम गाउँपालिकाको भौगोलिक स्थिति: नेपालको मानचित्रमा मेन्छयायेम गाउँपालिकाको फैलावट २७.२२ उत्तरी अक्षांश र ८७.५१ पूर्वी देशान्तरमा अवस्थित छ । यस गाउँपालिकाको पूर्वमा फेदाप गाउँपालिका, पश्चिममा म्याङलुङ, उत्तरमा ताप्लेजुङको मैवाखोला गाउँपालिका र संखुवासभाको मादी र चैनपुर नगरपालिका तथा दक्षिणमा फेदाप गाउँपालिकासँग सिमाना जोडिएको छ । पहाडी र उच्च पहाडी भू-भागमा फैलिएको यो गाउँपालिका समुन्द्र सतहबाट १,६५२ मिटर (मोराहाङ्ग बजार) देखि २,९०० मिटर (मेन्छयायेम डाँडा) सम्म फैलिएर रहेको छ । यस गाउँपालिकाको कूल क्षेत्रफल ७,००९ हे. (७०.०९ वर्ग किलोमिटर) मध्ये भू-उपयोगको दृष्टिकोणमा कृषियोग्य क्षेत्रफल ५०,००८ रोपनी, वनजंगलले ढाकेको भू-भाग १,७४९.५९ हेक्टर, सामुदायिक वनले ढाकेको क्षेत्रफल १०.९६ हे., कवुलियती वनले ढाकेको क्षेत्रफल २५ हे., राष्ट्रिय वन क्षेत्र ११.४१ हेक्टर, चरण क्षेत्र २३० हेक्टर, सामुदायिक गौचरण चौरको क्षेत्रफल २३.६ रोपनी, घाँसे मैदान २.५ हे., सिंचित क्षेत्रफल २२३८ हे., असिंचित हुने १६२ हे., आंशिक सिंचाई हुने ५२ हे. रहेको छ ।

२. मेन्छयायेम गाउँपालिकाको हावापानी तथा जलवायु: साधारणतया यस गाउँपालिकाको हावापानी उपोष्ण किसिमको पाइन्छ । यस गाउँपालिकाको अधिकतम तापक्रम २६.१ डिग्री सेल्सियस र न्यूनतम १२.३ डिग्री सेल्सियस मापन गरिएको पाईने यस गाउँपालिकामा बार्षिक कूल औसत वर्षा २०९० मि.मि. सम्मको मापन रहेको छ ।

३. मुख्य खोलाहरू: यस गाउँपालिकामा खोरूङ्गा, इवा, ताडमाया, सदुवा खोला रहेका छन् ।

४. वन सम्पदा: मेन्छयायेम गाउँपालिका वन सम्पदाको दृष्टिकोणले पनि धेरै धनि मानिन्छ । यस गाउँपालिकामा निजी, सामुदायिक, सरकारी र कबुलियत वनहरू रहेका छन् । गाउँपालिकामा २२ सामुदायिक वन रहेको छ जसले ६५८ घरधुरीलाई प्रत्यक्ष फाईदा पुऱ्याएको छ । जसले १२,६९३ लाई प्रत्यक्ष लाभान्वित पुऱ्याएको छ । यस गाउँपालिकाको हावापानी र भौगोलिक विविधताका कारण पनि यहाँको वन र वनसम्पदामा विविधता पाइन्छ ।

क गाउँपालिकाको संरचनागत अवस्था

गाउँपालिका सञ्चालन व्यवस्थापन एवं नियमित सेवा प्रवाहका लागि गाउँपालिकामा देहायका संरचनागत व्यवस्था रहेको छ ।

क्र.सं.	संरचना	संख्या/सदस्य संख्या	
१	गाउँसभा	३२	
२	गाउँ कार्यपालिका	१५	
३	विषयगत समितिहरू	१२	
	विषयगत समिति	आर्थिक विकास समिति	५
		सार्वजनिक सेवा तथा क्षमता विकास समिति	५
		सामाजिक विकास समिति	५
		पूर्वाधार विकास समिति	५
		वातावरण तथा विपद् व्यवस्थापन समिति	५
		विधेयक समिति	५
		राजस्व परामर्श समिति	५
		स्रोत अनुमान बजेट निर्धारण समिति	७
		न्यायिक समिति	३
		शिक्षा समिति	७
		स्वास्थ्य समिति	७
		खेलकूद विकास समिति	१०
४	विभिन्न शाखाहरू	१५	
	शाखाहरू	प्रशासन शाखा	
		राजस्व तथा आर्थिक प्रशासन शाखा	
		सूचना तथा सञ्चार प्रविधि शाखा	
		पूर्वाधार विकास तथा भवन नियमन शाखा	
		कृषि विकास शाखा	
		पशुपन्छी तथा मत्स्य विकास शाखा	
		शिक्षा, युवा तथा खेलकूद विकास शाखा	
		योजना तथा अनुगमन शाखा	
		स्वास्थ्य सेवा शाखा	
		लैङ्गिक समानता तथा सामाजिक सुरक्षा शाखा	
		खरिद तथा सम्पति व्यवस्थापन शाखा	
		पञ्जीकरण तथा सामाजिक सुरक्षा शाखा	
		रोजगार सेवा केन्द्र	

		लघु उद्यम शाखा	
		खानेपानी तथा सरसफाइ व्यवस्थापन शाखा	
५	बडा कार्यालयहरू		६
६	स्वास्थ्य चौकीहरू		३
		पौठाक स्वास्थ्य चौकी	१
		श्रीजुङ्ग स्वास्थ्य चौकी	१
		मोराहाङ्ग स्वास्थ्य चौकी	१
७	सामूदायिक स्वास्थ्य इकाइ		१
८	अस्ताताल	मेन्ड्रयायेम अस्पताल	१
९	विद्यालयहरू (संस्थागत र सामूदायिक)		२२
१०	सामूदायिक वन		२२

ख. गाउँपालिकाका धार्मिक तथा ऐतिहासिक स्थलहरू

क. धार्मिक तथा ऐतिहासिक स्थल

क्र.सं.	धार्मिक स्थल	स्थलको महत्व	वडा नं.	कैफियत
१	मेन्ड्रयायेम डाँडा	तीन जिल्लाको संगम स्थल तथा गाउँपालिकाको नामाकरणसहित उच्च स्थान समेत रहेको, किराँत धर्मालम्बीहरूको ऐतिहासिक धार्मिक स्थल	३	
२	गौखुरी धाम	धार्मिक तथा ऐतिहासिक महत्व बोकेको पवित्र तीर्थस्थल	५	
३	गौखुरी किरातेश्वर शिव मन्दिर	धामको रूपमा परिचित	६	
४	इप्रुङ्ग देविथान	धार्मिक तथा ऐतिहासिक स्थल	१	
५	घण्टे राजपोखरी देविथान	धार्मिक तथा ऐतिहासिक स्थल	५	

ख. मन्दिर

क्र.सं.	मन्दिरको नाम	वडा नं.	कैफियत
१	ॐ कारेश्वर शिव राम जानकी मन्दिर	५	
२	सिद्धेश्वर शिव मन्दिर	६	
३	राधाकृष्ण शिव मन्दिर	५	
४	किरातेश्वर शिवालय मन्दिर	४	
५	पाथीभरा मन्दिर (सिक्रे)	५	
६	पञ्चेश्वर शिवालय मन्दिर	२	

७	राधाकृष्ण मन्दिर	१	
८	पञ्चकन्या मन्दिर	४	

ग. गुम्बा

क्र.सं.	गुम्बाको नाम	वडा नं.	कैफियत
१	बौद्ध गुम्बा	२	
२	टासिदि बौद्ध गुम्बा	३	
३	पद्मध्वोजे गुम्बा	५	

घ. चर्चहरू

क्र.सं.	चर्चको नाम	वडा नं.	कैफियत
१	मोराहाङ्ग गोस्पेल चर्च	६	
२	जाँते गोस्पेल चर्च	५	
३	असिने गोस्पेल चर्च	४	
४	श्रीजुङ्ग बतीस चर्च	३	
५	शैलेजुङ्ग क्रिश्चियन चर्च	२	

ग गाउँपालिका कानूनको विवरण

ऐन	कार्यविधि	निर्देशिका	मापदण्ड	नियमावली	संशोधन
११	२५	२	१	३	६

घ गाउँपालिकाका सडकहरूको विवरण

गाउँ/नगरपालिकाकेन्द्र जोड्ने सडकको विवरण

क्र.सं.	केन्द्र रहेको स्थान	सडकको नाम	सडकको लम्बाइ	सडकको शुरु बिन्दू	सडकको अन्तिम बिन्दू	कै.
१	मोराहाङ्ग बजार	जिरी-मोराहाङ्ग-पौठाक सडक	१२	म्याङ्गलुङ्ग ८ जिरीखिमि	मेन्छयायेम ५ मोराहाङ्ग	

गाउँपालिका मुख्य सडक तथा वडा केन्द्र जोड्ने सडकको विवरण

क्र.सं.	केन्द्र रहेको स्थान	सडकको नाम (नजोडिएको भए प्रस्तावित)	सडकको लम्बाइ	सडकको शुरु बिन्दू	सडकको अन्तिम बिन्दू	कै.
१	गैरीगाउँ	मोराहाङ्ग-पौठाक-सिम्रा सडक		मोराहाङ्ग बजार	गैरीगाउँ	
२	पौठाक बजार	मोराहाङ्ग-पौठाक सडक		मोराहाङ्ग बजार	पौठाक	

३	श्रीजुङ्ग बजार	मोराहाङ्ग-श्रीजुङ्ग-खोलाखर्क सडक		मोराहाङ्ग बजार	खोलाखर्क	
४	श्रीजुङ्ग माझगाउँ	मोराहाङ्ग-श्रीजुङ्ग-खोलाखर्क सडक		मोराहाङ्ग बजार	माझगाउँ	
५		मोराहाङ्ग-श्रीजुङ्ग-पौठाक सडक		मोराहाङ्ग बजार	पौठाक	
६		पावरहाउस-मोराहाङ्ग-मंगलबारे सडक		पावरहाउस बजार	मंगलबारे	
७		सत्तल-सिक्देम सडक		सत्तल बजार	सिक्देम	
८		सिक्देम-जाँते-असिने सडक		सिक्देम बजार	असिने	
९		संगिम चौक-असिने-मंगलबारे सडक		संगिम चौक बजार	मंगलबारे	

ड गाउँपालिकाको चल-अचल सम्पतिको अभिलेख

जग्गा अभिलेख विवरण

सि.नं.	जग्गाधनी कार्यालयको नाम	ठेगाना	कि.नं.	क्षेत्रफल रोपनीमा	कै
१	मेन्छयायेम गाउँपालिका	मेन्छयायेम ५	५२९, ५६२	१५-३-१-५/३	
२	१ नं. वडा कार्यालय	मेन्छयायेम १	२७३	३-१-०-०	
३	४ नं. वडा कार्यालय	मेन्छयायेम ४	३९१	४-०-०-०	
४	२ नं. वडा कार्यालय	मेन्छयायेम २	६८०	२-०-०-०	
५	२ नं. वडा कार्यालय	मेन्छयायेम २	५६९	०-८-०-०	
६	५ नं. वडा कार्यालय	मेन्छयायेम ५	७७२	१-०-०-०	
७	मेन्छयायेम अस्पताल	मेन्छयायेम ६	४३८	१-८-०-०, १-०-०-०, १-३-१.२५-०	

भवन अभिलेख

सि.नं.	भवन रहेको कार्यालयको नाम	ठेगाना	भवन संख्या	भवन		तला	कोठा संख्या	प्रयोजन	कै
				पक्की	कच्ची				
१	कृषि सेवा र पशुपंक्षी तथा	मेन्छयायेम ५	१	१		१	४	कार्यालय	
२	मत्स्य विकास शाखा	मेन्छयायेम ५	१	१		२	४	कर्मचारी आवास	
३	गाउँपालिका सभाहल	मेन्छयायेम ५	१	१		१	१	सभा हल	
४	१ नं. वडा कार्यालय भवन	मेन्छयायेम १	१	१		१	४	कार्यालय	
५	२ नं. वडा कार्यालय भवन	मेन्छयायेम २	१		१	१	४	कार्यालय	
६	३ नं. वडा कार्यालय भवन	मेन्छयायेम ३	१	१		१	४	कार्यालय	
७	४ नं. वडा कार्यालय भवन	मेन्छयायेम ४	१	१		१	४	कार्यालय	
८	५ नं. वडा कार्यालय भवन	मेन्छयायेम ५	१	१		१	३	कार्यालय	
९	सामूदायिक स्वास्थ्य इकाइ	मेन्छयायेम १	१	१		२	६	कार्यालय	
१०	पौठाक स्वास्थ्य चौकी	मेन्छयायेम २	१	१		१	८	कार्यालय	
११	श्रीजुङ्ग स्वास्थ्य चौकी	मेन्छयायेम ४	१	१		२	५	कार्यालय	
१२	मेन्छयायेम सभाहल	मेन्छयायेम ५	१	१		१	१	कार्यालय	
१३	मेन्छयायेम अस्पताल	मेन्छयायेम ६	१	१		२	१४	निर्माणाधिन अवस्थामा रहेको	

१४	गाउँपालिका प्रशासनिक भवन	मेन्छुयायेम ५	१	१	३	
----	--------------------------	---------------	---	---	---	--

च सवारीसाधन अभिलेख

कार्यालय/विवरण	वडातर्फ	गाउँपालिकातर्फ	स्वास्थ्यतर्फ
दुई पाङ्ग्रे	६	१०	१
चार पाङ्ग्रे		२	२

२ गाउँपालिकाको काम, कर्तव्य र अधिकार

नेपालको संविधान, २०७२ को अनुसूची-८ मा स्थानीय तहको अधिकार निम्नानुसार व्यवस्था भएको हुनाले सो क्षेत्रसँग सम्बन्धित कार्यहरू:-

१. नगर प्रहरी
२. सहकारी संस्था
३. एफ. एम सञ्चालन
४. स्थानीय कर (सम्पत्ति कर, घर बहाल कर, घर जग्गा रजिष्ट्रेशन शुल्क, सवारी साधन कर), सेवा शुल्क दस्तुर, पर्यटन शुल्क, विज्ञापन कर, व्यवसाय कर, भूमिकर (मालपोत), दण्ड जरिवाना, मनोरञ्जन कर, मालपोत संकलन
५. स्थानीय सेवाको व्यवस्थापन
६. स्थानीय तथ्यांक र अभिलेख संकलन
७. स्थानीय स्तरका विकास आयोजना तथा परियोजनाहरू
८. आधारभूत र माध्यमिक शिक्षा
९. आधारभूत स्वास्थ्य र सरसफाइ
१०. स्थानीय बजार व्यवस्थापन, वातावरण संरक्षण र जैविक विविधता
११. स्थानीय सडक, ग्रामीण सडक, कृषि सडक, सिंचाइ
१२. गाउँ सभा, नगर सभा, जिल्ला सभा, स्थानीय अदालत, मेलमिलाप र मध्यस्थताको व्यवस्थापन
१३. स्थानीय अभिलेख व्यवस्थापन
१४. घर जग्गा धनी पुर्जा वितरण
१५. कृषि तथा पशुपालन, कृषि उत्पादन व्यवस्थापन, पशु स्वास्थ्य, सहकारी
१६. ज्येष्ठ नागरिक, अपांगता भएका व्यक्ति र अशक्तहरूको व्यवस्थापन
१७. बेरोजगारको तथ्यांक संकलन
१८. कृषि प्रसारको व्यवस्थापन, सञ्चालन र नियन्त्रण
१९. खानेपानी, साना जलविद्युत आयोजना, वैकल्पिक ऊर्जा
२०. विपद व्यवस्थापन
२१. जलाधार, वन्यजन्तु, खानी तथा खनिज पदार्थको संरक्षण
२२. भाषा, संस्कृति र ललितकलाको संरक्षण र विकास

वडा समितिबाट सम्पादन हुने कार्य

- का वडास्तरीय तथ्याङ्क संकलन तथा अद्यावधिक गर्ने ।
- खा वडाका विकास निर्माणका योजना तर्जुमा कार्यान्वयन, अनुगमन र आवधिक प्रगति समीक्षा गर्ने
- गा वडाका विकास निर्माणका कार्यहरू गर्ने ।
- घा कानून बमोजिमका नियमन कार्य गर्ने ।
- ङा अभिलेख व्यवस्थापन सिफारिस तथा प्रमाणित गर्ने ।

अध्यक्ष, उपाध्यक्ष, वडा अध्यक्ष तथा सदस्यको काम, कर्तव्य र अधिकार

१ अध्यक्षको काम, कर्तव्य र अधिकार: (१) अध्यक्षको काम, कर्तव्य र अधिकार देहाय बमोजिम हुनेछ:

- का गाउँ सभा तथा गाउँ कार्यपालिकाको बैठक बोलाउने र बैठकको अध्यक्षता गर्ने ।
- खा गाउँ सभा तथा गाउँ कार्यपालिकाको बैठकमा बैठकको कार्यसूची तथा प्रस्ताव पेश गर्ने/गराउने ।
- गा गाउँपालिकाको वार्षिक कार्यक्रम तथा बजेट तयार गरी सभामा पेश गर्ने ।
- घा गाउँ कार्यपालिकाको निर्णयमा गाउँ सभाको अधिवेशनको आव्हान र समापनको घोषणा गर्ने ।
- ङा गाउँपालिकाका उपाध्यक्ष वा सदस्यलाई गाउँपालिकाको कार्य विभाजन नियमावली अनुरूपको विषयगत कार्य जिम्मेवारी बाँडफाँड तथा हेरफेर गर्ने ।
- चा गाउँसभा र गाउँ कार्यपालिकाको निर्णय कार्यान्वयन गर्ने गराउने ।
- छा गाउँ कार्यपालिकाको दैनिक कार्यको सामान्य रेखदेख निर्देशन र नियन्त्रण गर्ने ।
- जा उपाध्यक्ष तथा सदस्यलाई गाउँपालिकाको कामका लागि स्वदेशभित्र काजमा खटाउने ।
- झा प्रमुख प्रशासकीय अधिकृतको सात दिनसम्मको विदा वा स्वदेशभित्रको काज स्वीकृत गर्ने ।
- ञा गाउँपालिकाको चल अचल सम्पत्ति हेरविचार तथा मर्मत सम्भार गर्ने गराउने र आम्दानी खर्च हिसाब र अन्य कागजपत्र सुरक्षित राखे/राख लगाउने ।
- टा प्रचलित नेपाल कानून बमोजिम आवश्यक सिफारिस गर्ने ।
- ठा गाउँ सभा वा गाउँ कार्यपालिकाले तोकेका अन्य काम गर्ने ।

(२) अध्यक्षले आफ्नो अनुपस्थितिमा उपाध्यक्षलाई कार्यवाहक अध्यक्ष तोक्नु पर्नेछ ।

२ उपाध्यक्षको काम, कर्तव्य र अधिकार: (१) उपाध्यक्षको काम, कर्तव्य र अधिकार देहाय बमोजिम हुनेछ:

- का न्यायिक समितिको संयोजक भई कार्य गर्ने ।
- खा गाउँपालिका अध्यक्षको अनुपस्थितिमा कार्यवाहक अध्यक्ष भई कार्य गर्ने ।
- गा गाउँसभा, गाउँ कार्यपालिका तथा अध्यक्षले तोकेका अन्य कार्य गर्ने ।
- घा प्रचलित कानूनले तोकेको अन्य कार्य गर्ने ।

(२) उपाध्यक्षले आफ्नो गाउँपालिका क्षेत्रबाहिर जानु पर्दा अध्यक्षलाई जानकारी दिनु पर्नेछ ।

३ वडा अध्यक्षको काम, कर्तव्य र अधिकार: (१) वडा अध्यक्षको काम, कर्तव्य र अधिकार देहाय बमोजिम हुनेछ:

- का आफ्नो वडा समितिको अध्यक्ष भई कार्य गर्ने ।
- खा वडा समिति सदस्यहरूलाई समितिको कामको बाँडफाँड गरी सहजीकरण र परिचालन गर्ने ।
- गा कार्यपालिकाको सदस्य भई कार्य गर्ने ।
- घा वडाको विकास योजना बजेट तथा कार्यक्रम तयार गर्ने, गर्न लगाउने तथा स्वीकृतिका लागि गाउँपालिकामा पेश गर्ने ।

डा वडाबाट कार्यान्वयन हुने योजना तथा कार्यक्रमहरू कार्यान्वयन गर्ने गराउने, तिनको अनुगमन गर्ने तथा आवधिक समीक्षा गर्ने गराउने ।

चा प्रचलित नेपाल कानून बमोजिम आवश्यक सिफारिस गर्ने ।

छा तोकिए बमोजिम वा गाउँपालिका अध्यक्षले तोकेका अन्य कार्य गर्ने ।

(२) वडाध्यक्षले आफ्नो अनुपस्थितिमा सम्बन्धित वडा समितिको कुनै सदस्यलाई कार्यवाहक तोक्यो सोको जानकारी गाउँ कार्यपालिकालाई दिनुपर्नेछ ।

४ सदस्यको काम, कर्तव्य र अधिकार: (१) कार्यपालिकाको सदस्यको काम, कर्तव्य र अधिकार देहाय बमोजिम हुनेछ :-

का कार्यपालिकाको बैठकमा भाग लिने ।

खा अध्यक्षले तोकेको विषयगत क्षेत्रको संयोजक वा अध्यक्ष भई तोकिएको कार्य गर्ने ।

गा अध्यक्षले तोकेका अन्य कार्य गर्ने ।

घा सदस्यले गाउँपालिका क्षेत्र बाहिर जाँदा अध्यक्षलाई जानकारी दिई जानु पर्नेछ ।

५ वडा सदस्यको काम, कर्तव्य र अधिकार: (१) वडा सदस्यको काम, कर्तव्य र अधिकार देहाय बमोजिम हुनेछ:

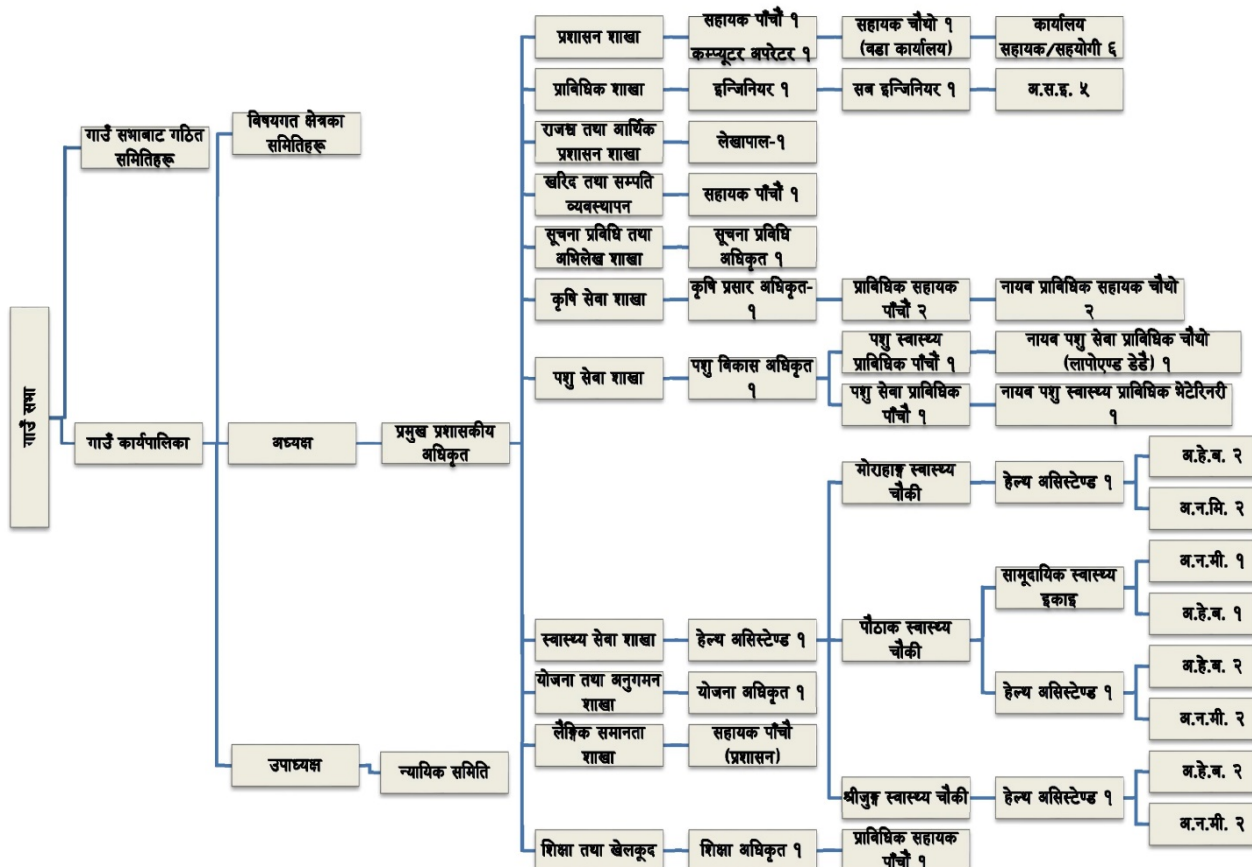
का वडा समितिको बैठकमा भाग लिने ।

खा वडाअध्यक्षले तोके बमोजिम कार्यवाहक वडा अध्यक्ष भई कार्य गर्ने ।

गा वडा अध्यक्षले तोकेका अन्य कार्य गर्ने ।

(२) वडा सदस्यले गाउँपालिका क्षेत्र बाहिर जाँदा वडा अध्यक्षमाफत कार्यपालिकालाई जानकारी दिनुपर्नेछ ।

३ गाउँपालिकाको संगठन संरचना, कर्मचारी दरबन्दी, कर्मचारी संख्या र कार्य विवरण मेन्ड्यायेम गाउँपालिकाको संगठन संरचना



मेन्छयायेम गाउँपालिकाको स्वीकृत दरबन्दी तेरिज

मेन्छयायेम गाउँपालिका, तेह्रथुम
गाउँ कार्यपालिकाको कार्यालयको दरबन्दी तेरिज

अनुसूची २.१

क्र.सं.	पद	तह	सेवा	समूह	उपसमूह	स्वीकृत दरबन्दी	अन्य सेवाबाट समायोजन हुने दरबन्दी	बाँकी दरबन्दी	कैफियत
१	प्रमुख प्रशासकीय अधिकृत	द औ	प्रशासन	सा.प्र.		१			
२	इन्जिनियर	७/द औ	इन्जि.	सिमिल		१		१	
३	अधिकृत	७/द औ	शिक्षा	शि.प्र.		१		१	
४	अधिकृत	७/द औ	प्रशासन	लेखा		१		१	
५	अधिकृत	६ औ	प्रशासन	सा.प्र.		२	१	१	
६	आन्तरिक लेखापरीक्षक	५ औ	प्रशासन	लेखा		१		१	
७	सहायक	५ औ	प्रशासन	सा.प्र.		४		४	
८	कम्प्युटर अपरेटर	५ औ	विविध			१		१	
९	लेखा सहायक	५ औ	प्रशासन	लेखा		१		१	
१०	प्रा.स.	५ औ	शिक्षा	शि.प्र.		१		१	
११	हे.अ.	५/६ औ	स्वास्थ्य	हे.ई.		१		१	
१२	सब-इन्जिनियर	५ औ	इन्जि.	सिमिल		१		१	
१३	अ.सब-इन्जिनियर	चौथो	इन्जि.	सिमिल		१		१	
१४	स. महिला विकास निरीक्षक	चौथो	विविध			१		१	
१५	खा.पा.स.टे.	चौथो/पाचौं	इन्जि.	सिमिल	स्यानीटरी	१		१	
कार्यालय तर्फ जम्मा						१९	१	१७	
बढा कार्यालय (६ वटा)									
१	सहायक	५ औ	प्रशासन	सा.प्र.		२	१	१	
२	सब-इन्जिनियर	५ औ	इन्जि.	सिमिल		२		२	
३	सहायक	चौथो	प्रशासन	सा.प्र.		४	१	३	
४	अ. सब-इन्जिनियर	चौथो	इन्जि.	सिमिल		४		४	
बढा कार्यालय तर्फ जम्मा						१२	२	१०	
कुल जम्मा						३१	३	२७	

मेन्छयायेम गाउँपालिकामा कार्यरत कर्मचारी विवरण

क्र.सं.	कर्मचारीको नाम, थर	पद	मोबाइल नं.	शाखा
१	अभिषेक घिमिरे	प्रमुख प्रशासकीय अधिकृत	९८५२०८२७७७	प्रशासन
२	विष्णुप्रसाद पोखरेल	अधिकृत छैटौं	९८५२०५३१२१	पशुपंक्षी तथा मत्स्य विकास
३	इश्वर भट्टराई	सूचना प्रविधि अधिकृत	९८४४६३७८७०	सूचना प्रविधि
४	मदन सिंह	इन्जिनियर	९८४००६५५५२	प्राविधिक शाखा
५	विशाल गौतम	स्वास्थ्य संयोजक	९८४४६६४७१८	स्वास्थ्य शाखा
६	उमेश बुढाथोकी	क्षयरोग संयोजक	९७६२३७५७५	स्वास्थ्य शाखा

७	देबेन्द्र बस्नेत	रोजगार संयोजक	९८४२११०७९९	रोजगार सेवा केन्द्र
८	नेत्र राई	सहायक पाँचौं	९८४२२५४७८८	महिला विकास
९	रविन दाहाल	कम्प्यूटर अपरेटर	९८४२११३४५९	योजना
१०	थानेश्वर गुरागाइ	प्राविधिक सहायक	९८४२४७३२७५	शिक्षा शाखा
११	अजयकुमार मण्डल	सब इन्जिनियर	९८४८१४९९७२	प्राविधिक शाखा
१२	कृष्णकुमारी तामाङ्ग	एम.आइ.एस.अपरेटर	९८५२०५३१३०	सा.सु.प. शाखा
१३	तारा सम्बाहाम्फे	सहायक चौथो	९८४८५६७८४८	मेन्ड्रयायेम गाउँपालिका
१४	सन्तोष भुजेल	रोजगार सहायक	९८४१६६३४६०	रोजगार सेवा केन्द्र
१५	लिफाङ्ग लिम्बू	सब इन्जिनियर	९८६२३३४९३२	प्राविधिक शाखा
१६	वासुदेव कटवाल	अ.सब. इन्जिनियर	९८५२०५३५७४	प्राविधिक शाखा
१७	सरू लिम्बू	ऋद्यच सहजकर्ता	९८४२५८९३५९	सामाजिक विकास
१८	रमिला नेपाली	एम.आइ.एस.फिल्ड सहायक	९८४२१९२०८०	सा.सु.प. शाखा
१९	अनिता जिरेल	अ.सब. इन्जिनियर	९८६९१२२०१०	प्राविधिक शाखा
२०	प्रमिला तामाङ	अ.सब. इन्जिनियर	९८६४२५६५९९	प्राविधिक शाखा
२१	डिल्लीराम ढकाल	अ.सब. इन्जिनियर	९८४२४७१४३०	प्राविधिक शाखा
२२	गोपालप्रसाद दाहाल	सा. परिचालक संयोजक		सामाजिक विकास
२३	खगेन्द्र बहादुर लिम्बू	सामाजिक परिचालक	९८५२०५३०१९	सामाजिक विकास
२४	रञ्जना शंकर	उद्यम विकास सहजकर्ता	९८६५५३३१६२	लघु विकास
२५	मधुमाया राई	उद्यम विकास सहजकर्ता	९८०७०८९०२६	लघु विकास
२६	मिरा दाहाल (ढकाल)	सामाजिक परिचालक	९८४२४२६०९७	शिक्षा शाखा
२७	योगेन्द्रप्रसाद गुरागाइ	खानेपानी कर्मचारी	९८४२२५३००२	खानेपानी शाखा
२८	टोमनाथ खनाल	खानेपानी कर्मचारी	९८४२२५७०६३	खानेपानी शाखा
२९	सुकरानी लिम्बू	कार्यालय सहयोगी	९८४०५९३९६८	योजना शाखा
३०	झरना जिमी	कार्यालय सहयोगी	९८१३२९२४००	योजना शाखा
३१	धर्मसुन्दर लिम्बू	कार्यालय सहयोगी	९८६२२९६६८६	
३२	सुनिता बुढाथोकी	कार्यालय सहयोगी	९८४२५६११४०	दर्ता/चलानी
३३	प्रेमप्रकाश भट्टराई	कार्यालय सहयोगी	९८४३२५०५७३	मेन्ड्रयायेम गाउँपालिका
३४	दिपक भट्टराई	हलुका सवारी चालक	९८४०६१४७६०	मेन्ड्रयायेम गाउँपालिका
३५	बुद्धवीर शर्मा	जेसीबी अपरेटर	९८६६५९८७८१	मेन्ड्रयायेम गाउँपालिका

३६	अर्जुन भट्टराई	एम्बुलेन्स चालक	९८४२७७०४८८	मेन्छयायेम गाउँपालिका
३७	कोमल राई	कृषि प्राविधिक सहायक	९८६०१९८९६४	कृषि सेवा शाखा
३८	मोहन गौतम	नायव प्राविधिक सहायक	९८४२५८९१४५	कृषि सेवा शाखा
३९	भगवता खापुङ्ग लिम्बू	नायव प्राविधिक सहायक	९८६०७८०८१८	कृषि सेवा शाखा
४०	समीर लामिछाने	पशु स्वास्थ्य प्राविधिक	९८४४२०१२८६	पशुपंक्षी तथा मत्स्य विकास
४१	प्रकाश भारती	नायव पशु स्वास्थ्य प्राविधिक	९८४२४५५९८०	पशुपंक्षी तथा मत्स्य विकास
४२	मिलनकुमार कार्की	नायव पशु सेवा प्राविधिक	९८६१०२२३२३	पशुपंक्षी तथा मत्स्य विकास
४३	तिलोचन गड्तौला	नायव पशु सेवा प्राविधिक	९८५२०५९२६३	पशुपंक्षी तथा मत्स्य विकास
४४	शशी लिम्बू	कार्यालय सहयोगी	९८१०५८८१८६	३ नं. वडा
४५	हेमकला बस्नेत	कार्यालय सहयोगी	९८४२३७९४९२	४ नं. वडा
४६	दिपेन लिम्बू	कार्यालय सहायक	९८६४६५२६४०	३ नं. वडा
४७	नेत्र बहादुर लिम्बू	कार्यालय सहायक	९८५२०५३३२५	५ नं. वडा
४८	विष्णुकुमार विश्वकर्मा	कार्यालय सहयोगी	९८४४६३७८६३	६ नं. वडा
४९	जसबहादुर तामाङ्ग	कार्यालय सहयोगी	९८६२०५३३००	४ नं. वडा
५०	टिका गौतम	सरसफाइ कर्मचारी	९८४३९१०७२०	५ नं. वडा
५१	टिका तामाङ्ग	सरसफाइ कर्मचारी	९८४८८०४३६८	६ नं. वडा
५२	डा. गेहेन्द्र मुखिया	मेडिकल अधिकृत	९७४५६६८१८९	मेन्छयायेम अस्पताल
५३	पशुपति गौतम	हेल्थ असिस्टेण्ट	९८६२०७५६१८	मेन्छयायेम अस्पताल
५४	खगेन सुवेदी	हेल्थ असिष्टेण्ट	९८६३९८९६६७	पौठाक स्वास्थ्य चौकी
५५	गिता लिम्बू	हेल्थ असिस्टेण्ट	९७४१७५८४१४	मेन्छयायेम अस्पताल
५६	निशा हुंगेल	स्टाफ नर्स	९८४७२२५२५२	पौठाक स्वास्थ्य चौकी
५७	अनिता लिम्बू	स्टाफ नर्स	९८२८६९३७०८	मेन्छयायेम अस्पताल
५८	कविता लिम्बू	ल्याब टेक्निसियन	९८४४३५८२८५	मेन्छयायेम अस्पताल
५९	जितेन राय	फार्मसिष्ट	९८४२१६४४१९	मेन्छयायेम अस्पताल
६०	दिपक न्यौपाने	रेडियोग्राफर	९८४०६१५४८३	मेन्छयायेम अस्पताल
६१	जितन राई	ल्याब एसिस्टेण्ट	९८४९५२९७४२	मेन्छयायेम अस्पताल
६२	बलराम कामत	सि.अ.हे.ब.	९८११०२४९७६	श्रीजुङ्ग स्वास्थ्य चौकी
६३	सोनी भण्डारी	अ.हे.ब.	९८६२०६७७९९	सामूदायिक स्वास्थ्य इकाइ
६४	रिता गड्तौला	अ.हे.ब.	९८४२४६८०१८	मेन्छयायेम अस्पताल

६५	सोनी राय राजभण्डारी	अ.हे.व.	९७४६९६५२६४	मेन्छयायेम अस्पताल
६६	हिमकला पौडेल	अ.हे.व.	९८६२६५६२३२	पौठाक स्वास्थ्य चौकी
६७	सञ्जिता पन्धाक	अ.हे.व.	९७६९७९२३७८	पौठाक स्वास्थ्य चौकी
६८	छलमाया हुंगेल	सि.अ.न.मी.	९८४२३८९७३७	श्रीजुङ्ग स्वास्थ्य चौकी
६९	पुष्पा पन्धाक लिम्बू	अ.न.मी.	९८६२०९७९६६	मेन्छयायेम अस्पताल
७०	सिम्रेला लिम्बू	अ.न.मी.	९८६२२२९३७९	मेन्छयायेम अस्पताल
७१	मनिका लिम्बू	अ.न.मी.	९८६९८००००७	सामूदायिक स्वास्थ्य इकाइ
७२	फूलकुमारी तामाङ्ग	अ.न.मी.	९८०३९२४९९९	सामूदायिक स्वास्थ्य इकाइ
७३	सावित्रा देवी कन्दडवा	कार्यालय सहयोगी	९८२७३८५२८३	पौठाक स्वास्थ्य चौकी
७४	प्रमिला राई	कार्यालय सहयोगी	९८६०२५२६५६	मेन्छयायेम अस्पताल
७५	चन्द्रकला नेपाली	कार्यालय सहयोगी	९८४०७७४७२७	मेन्छयायेम अस्पताल
७६	खेमबहादुर बस्नेत	कार्यालय सहयोगी	९८४४६३८००३	श्रीजुङ्ग स्वास्थ्य चौकी
७७	डम्बरकुमारी नेपाली	कार्यालय सहयोगी	९८४२२९०४९७	मेन्छयायेम अस्पताल
७८	पदमकृष्ण खापुङ्ग	सुरक्षा गार्ड	९८६९८७४२५९	मेन्छयायेम अस्पताल
७९	इन्द्र कुमार लिम्बू	सुरक्षा गार्ड	९८४२४६२७४०	मेन्छयायेम अस्पताल

कर्मचारी पदपूर्तिको अवस्था

करार सेवा	स्थायी सेवा	पदपूर्तिको चरणमा रहेको
६८	९९	३५

दरबन्दीअनुसार पदपूर्तिको अवस्था

अधिकृतस्तर	सहायक पाँचौं स्तर	सहायक चौथो स्तर	श्रेणीविहीन
७	९८	२६	२८

वडाअनुसार जनप्रतिनिधिहरूको विवरण

क्र.सं.	जनप्रतिनिधिको नाम,थर	पद	वडा न.	सम्पर्क नं
१	यादव बहादुर खापुङ्ग	अध्यक्ष		९८५२०८४७७७
२	गीता देवी तिम्सिना गौतम	उपाध्यक्ष		९८५२०८३७७७
३	डम्बर बहादुर लिम्बू	वडा अध्यक्ष	१	९८४२४७३५८७

४	राम बहादुर लिम्बू	वडा अध्यक्ष	२	९८६९६३००९६
५	विनय कुमार सुब्बा	वडा अध्यक्ष	३	९८४७८०८३९९
६	कविन्द्र कुमार लिम्बू	वडा अध्यक्ष	४	९८४२९८९५६९
७	दोजराज गौतम	वडा अध्यक्ष	५	९८६६२५७८३३
८	प्रदिपकुमार बुढाथोकी	वडा अध्यक्ष	६	९८५२०३४०३३
९	राम चन्द्र दाहाल	सदस्य	१	९८४२२५७९५३
१०	टिकाराम लिम्बू लुम्फुङ्वा	सदस्य	१	९८००९२३००३
११	बुद्धि मान तामाङ्ग	सदस्य	२	९८१४३९८११४
१२	पूर्ण हाड चोडवाङ्ग	सदस्य	२	९८०७३७०९३६
१३	विनोद लिम्बू	सदस्य	३	९८४४२०३५७०
१४	धन प्रसाद लिम्बू	सदस्य	४	९८६२९३९३२५
१५	देवेन्द्रराज लिम्बू	सदस्य	४	९८४२९६७७९६
१६	विनोद चन्द्र भट्टराई	सदस्य	५	९८४२४८२८४६
१७	पवन बहादुर थापा	सदस्य	५	९८४२२९०९७९
१८	दुर्गराज पंगेन्हाड लिम्बु	सदस्य	६	९८४२५५८७७४
१९	श्री प्रसाद लिम्बू	सदस्य	६	९८६०५०५५९९
२०	निर्मला लिम्बू	महिला सदस्य/कार्यपालिका सदस्य	१	९८६३८५३९६५
२१	अनिता सम्वाहाङ्गे गुरुङ्ग	महिला सदस्य	३	९८२७३७२६९८
२२	पवित्रा भट्टराई	महिला सदस्य	४	९८४२५९०४२६
२३	पुष्पा देवि गौतम	महिला सदस्य/कार्यपालिका सदस्य	५	९८६१५२०४१०
२४	लक्ष्मी शर्मा	महिला सदस्य	६	९८६२९८९५७८
२५	प्रवृत्ति वि.क.	दलित महिला सदस्य	१	९८४०७५९५७०
२६	गंगा नेपाली	दलित महिला सदस्य	२	९८६३२७७६५८
२७	कुमारी नेपाली	दलित महिला सदस्य	३	९८१७३३९३५२
२८	धन माया नेपाली	दलित महिला सदस्य	४	९८०८४०७८४६
२९	कृष्ण माया दमाई	दलित महिला सदस्य/कार्यपालिका सदस्य	५	९८४२३०५५०३
३०	गायत्री देवी दमाई	दलित महिला सदस्य/कार्यपालिका सदस्य	६	९८४२२५३९२६
३१	नरबहादुर दमाई	कार्यपालिका सदस्य	६	९८६४२५६५९७
३२	लाक्पा शेर्पा	कार्यपालिका सदस्य	३	९८१५३०८०८०

४. गाउँपालिकाबाट प्रदान गरिने सेवा

१. नेपालको संविधान र स्थानीय सरकार सञ्चालन ऐन, २०७४ बमोजिम गाउँपालिकालाई प्राप्त अधिकार अनुसारका आवश्यक कानून तर्जुमा गरी कार्यान्वयन गर्ने/गराउने,
२. गाउँपालिकाको बजेट नीति तथा कार्यक्रम तर्जुमा गरी विकास योजना तथा कार्यक्रम सञ्चालन गर्ने गराउने,
३. गाउँपालिका र अन्तरगतका शाखा, वडा कार्यालय र सेवा केन्द्रबाट नियमित सेवा प्रवाह सञ्चालन र व्यवस्थापन गर्ने/गराउने,
४. विभिन्न योजना कार्यक्रम सञ्चालन तथा सेवा प्रवाहको क्षेत्रमा भए गरेका कार्यहरूको नियमित रूपमा अनुगमन मूल्याङ्कन गर्ने,
५. गाउँपालिकाको गतिविधिहरूलाई समयसमयमा विभिन्न सञ्चार माध्यमहरूबाट सार्वजनिक गरी आम नागरिकलाई जानकारी गराउने,
६. दिगो विकास लक्ष्य हासिल गर्न दिगो र प्रभावकारी रूपमा विकास व्यवस्थापनका लागि विभिन्न प्रकारका अध्ययन अनुसन्धान प्रतिवेदन तयार गर्ने/गराउने,
७. गाउँपालिकाको समग्र विकास एवम् सेवा प्रवाहका लागि आवश्यक संस्थागत तथा मानव संसाधन विकास योजना तर्जुमा एवम् क्षमता विकास गरी स्रोत साधनको अधिकतम परिचालन गर्ने,
८. गाउँपालिकाबाट गरिएका कार्यहरूको अभिलेखलाई संग्रहित एवम् सूचना व्यवस्थापन गर्ने,
९. गाउँ विकासमा सरोकार राखे संघ, प्रदेश, स्थानीय सरकार र अन्य सरोकारवालाहरूसँग आवश्यक समन्वय र सहकार्य गर्ने,
१०. मेन्ड्यायेम गाउँपालिका गाउँ कार्यपालिकाको कार्यालयबाट सूचना माग सेवा सूचनाको हक सम्बन्धी ऐन तथा नियमावली अनुसार प्रवाह गर्ने ।

सेवा प्राप्त गर्न लाग्ने दस्तर र अवधि

मेन्ड्यायेम गाउँपालिका आर्थिक ऐन, २०८१ तथा अन्य प्रचलित कानूनमा तोकिए बमोजिमको शुल्क तथा दस्तर अनुसार गाउँ कार्यपालिकाको कार्यालयबाट सेवाबापतको दस्तर तथा सेवा शुल्क लिइ सेवा प्रवाह गरिन्छ । सेवा प्रवाहको लागि स्थलगत सर्जिमिन मुचुल्का बाहेकका अन्य प्रशासनिक सेवा सोही दिन तत्कालै उपलब्ध गराइन्छ ।

निर्णय गर्ने प्रक्रिया र अधिकारी

निवेदन, उजुरी उपर निर्णय गर्ने प्रक्रिया

उजुरीको व्यवस्थापनको सम्बन्धमा गाउँपालिकाको प्रवक्ता, गुनासो सुन्ने अधिकारी र सूचना अधिकारीको व्यवस्था गरिएको छ । गाउँपालिकाको समष्टिगत कार्य क्षेत्र तथा सञ्चार क्षेत्रसँगको समन्वय एवं जानकारी प्रदान गर्न गाउँपालिकाको तर्फबाट ६ नं. वडाध्यक्ष श्री प्रदिपकुमार बुढाथोकीलाई प्रवक्ता तोकिएको छ । त्यसै गरी गाउँपालिकाको प्रशासनिक कार्यहरू सम्बन्धमा गुनासो सुन्ने अधिकारी प्रमुख प्रशासकीय अधिकृत अभिषेक घिमिरेलाई र सूचना अधिकारी इश्वरी भट्टराईलाई तोकिएको छ । चालू आर्थिक वर्ष २०८१।०८२ को दोस्रो त्रैमासिकमा कुनै उजुरी र सूचना माग सम्बन्धि निवेदन प्राप्त भएको छैन । गाउँपालिकाले महत्वपूर्ण निर्णयहरू, विभिन्न सार्वजनिक सूचनाहरू गाउँपालिकाको वेबसाइटबाट प्रकाशित गरी सुसूचित गरिएको छ । टेलिफोन र मौखिक रूपमा माग भएका सूचनाहरू उपलब्ध गराउने गरिएको छ ।

निर्णय गर्ने अधिकारी

प्रमुख प्रशासकीय अधिकृत श्री अभिषेक घिमिरे

५. गाउँपालिकाबाट प्रकाशित कानूनहरूको विवरण

क्र.सं.	स्वीकृत मिति	निकाय	प्रकाशन मिति	प्रकाशित दस्तावेजको नाम	वर्ष	खण्ड	संख्या	भाग
१	२०७४।११।२८	कार्यपालिका	२०७४।१२।२८	मेन्ड्यायेम गाउँपालिका प्रशासकीय ऐन, २०७४	२०७४	१	१	१
२	२०७४।११।२८	कार्यपालिका	२०७४।१२।२८	स्थानीय राजपत्र प्रकाशन सम्बन्धि ऐन, २०७४	२०७४	१	२	१
३	२०७४।११।२८	कार्यपालिका	२०७४।१२।२८	मेन्ड्यायेम गाउँपालिका सहकारी ऐन, २०७४	२०७४	१	३	१
४	२०७४।११।२८	कार्यपालिका	२०७४।१२।२८	कृषि व्यवसाय प्रवर्द्धन सम्बन्धमा व्यवस्था गर्न बनेको ऐन, २०७४	२०७४	१	४	१
५	२०७४।११।२८	कार्यपालिका	२०७४।१२।२८	न्यायिक समिति ऐन, २०७४	२०७४	१	५	१
६	२०७४।११।२७	कार्यपालिका	२०७४।१२।२८	मेन्ड्यायेम गाउँपालिका शिक्षा ऐन, २०७४	२०७४	१	६	१
७	२०७४।१०।२०	कार्यपालिका	२०७४।१२।२८	सेवा करारमा कर्मचारी व्यवस्थापन कार्यविधि, २०७४	२०७४	१	७	१
८	२०७४।१०।२०	कार्यपालिका	२०७४।१२।२८	विपद व्यवस्थापन कार्यविधि, २०७४	२०७४	१	८	१
९	२०७४।१०।२०	कार्यपालिका	२०७४।१२।२८	पदाधिकारीहरूको आचारसंहिता, २०७४	२०७४	१	९	१
१०	२०७४।०४।२८	कार्यपालिका	२०७४।१२।२८	गाउँ कार्यपालिकाको बैठक सञ्चालन कार्यविधि, २०७४	२०७४	१	१०	१
११	२०७४।०४।२८	कार्यपालिका	२०७४।१२।२८	गाउँ सभा सञ्चालन कार्यविधि, २०७४	२०७४	१	११	१
१२	२०७४।०४।२८	कार्यपालिका	२०७४।१२।२८	मेन्ड्यायेम गाउँपालिका कार्यविभाजन नियमावली, २०७४	२०७४	१	१२	१
१३	२०७४।०४।२८	कार्यपालिका	२०७४।१२।२८	मेन्ड्यायेम गाउँपालिका कार्यसम्पादन नियमावली, २०७४	२०७४	१	१३	१
१४	२०७४।१०।२०	कार्यपालिका	२०७४।१२।२८	मेन्ड्यायेम गाउँपालिकाको निर्णय वा आदेश र अधिकारपत्रको प्रमाणिकरण कार्यविधि, २०७४	२०७४	१	१४	१
१५	२०७५।०४।१३	कार्यपालिका	२०७५।०४।१५	उपभोक्ता समिति गठन, परिचालन र व्यवस्थापन सम्बन्धि कार्यविधि, २०७५	२०७५	२	१	१
१६	२०७५।०४।१३	कार्यपालिका	२०७५।०४।१५	विपन्न नागरिकलाई राहत वितरण कार्यविधि, २०७५	२०७५	२	२	१
१७	२०७५।०४।१३	कार्यपालिका	२०७५।०४।१५	घ बर्गको निर्माण व्यवसायी इजाजतपत्र सम्बन्धि कार्यविधि, २०७५	२०७५	२	३	१
१८	२०७६।०३।३०	कार्यपालिका	२०७६।०३।३०	मेलमिलाप कार्यसञ्चालन कार्यविधि, २०७६	२०७६	३	१	१
१९	२०७६।०३।३०	कार्यपालिका	२०७६।०३।३०	अपाङ्गता भएका व्यक्तिको परिचयपत्र वितरण कार्यविधि, २०७६	२०७६	३	२	१
२०	२०७६।०४।२६	कार्यपालिका	२०७६।०४।२६	व्यवसाय दर्ता तथा नविकरण कार्यविधि, २०७६	२०७६	३	३	१
२१	२०७८।०५।१४	सभा	२०७८।०५।१४	मेन्ड्यायेम गाउँपालिका वन ऐन, २०७८	२०७८	४	१	२
२२	२०७९।०३।२९	सभा	२०७९।०३।३०	मेन्ड्यायेम गाउँपालिका खेलकूद ऐन, २०७९	२०७९	५	१	२
२३	२०७९।०३।२९	सभा	२०७९।०३।३०	खानेपानी तथा सरसफाइ उपभोक्ता समिति व्यवस्थापन कार्यविधि, २०७९	२०७९	५	२	२
२४	२०७९।०३।२९	सभा	२०७९।०३।३०	मेन्ड्यायेम गाउँपालिका शिक्षा ऐन, २०७४ (पहिलो संशोधन, २०७९)	२०७९	५	३	२
२५	२०७९।०३।२९	सभा	२०७९।०३।३०	मेन्ड्यायेम गाउँपालिका शिक्षा नियमावली, २०७४ (पहिलो संशोधन, २०७९)	२०७९	५	४	२
२६	२०७९।१२।०६	कार्यपालिका	२०७९।१२।०६	कृषक समूह गठन तथा व्यवस्थापन कार्यविधि, २०७९	२०७९	५	५	१
२७	२०७९।१२।२६	कार्यपालिका	२०७९।१२।२६	मेन्ड्यायेम गाउँपालिकाको कन्टिन्जेन्सी रकम खर्च गर्ने सम्बन्धि कार्यविधि, २०७९	२०७९	५	६	१
२८	२०७९।१२।२६	कार्यपालिका	२०७९।१२।२६	मेन्ड्यायेम गाउँपालिका फिल्ड भत्ता कार्यविधि, २०७९	२०७९	५	७	१
२९	२०७९।१२।२६	कार्यपालिका	२०७९।१२।२६	मेन्ड्यायेम गाउँपालिका खर्च व्यवस्थापन कार्यविधि, २०७९	२०७९	५	८	१
३०	२०७९।१२।२६	कार्यपालिका	२०७९।१२।२६	मेन्ड्यायेम गाउँपालिका सार्वजनिक खरिद नियमावली, २०७९	२०७९	५	९	१

३१	२०८०।०१।१४	कार्यपालिका	२०८०।०१।१४	मेन्ड्यायेम गाउँपालिकाको कार्यविभाजन नियमावली २०७४ (पहिलो संशोधन, २०८०)	२०८०	६	१	१
३२	२०८०।०१।१४	कार्यपालिका	२०८०।०१।१४	मेन्ड्यायेम गाउँपालिका फिल्ड भत्ता कार्यविधि, २०७९ (पहिलो संशोधन, २०८०)	२०८०	६	२	१
३३	२०८०।०१।१४	कार्यपालिका	२०८०।०१।१४	मेन्ड्यायेम गाउँपालिका खर्च व्यवस्थापन कार्यविधि, २०७९ (पहिलो संशोधन, २०८०)	२०८०	६	३	१
३४	२०८०।०१।१४	कार्यपालिका	२०८०।०१।१४	मेन्ड्यायेम गाउँपालिका सामाजिक परिचालन सम्बन्धि कार्यविधि, २०८०	२०८०	६	४	१
३५	२०८०।०२।०८	कार्यपालिका	२०८०।०२।०८	मेन्ड्यायेम गाउँपालिका टोल विकास संस्था सम्बन्धि कार्यविधि, २०८०	२०८०	६	५	१
३६	२०८०।०२।०८	कार्यपालिका	२०८०।०२।०८	मेन्ड्यायेम गाउँपालिका क्लब दर्ता सम्बन्धि कार्यविधि, २०८०	२०८०	६	६	१
३७	२०८०।०२।०८	कार्यपालिका	२०८०।०२।०८	मेन्ड्यायेम गाउँपालिकाको भूउपयोग कार्यान्वयन कार्यविधि तथा मापदण्ड २०८०	२०८०	६	७	१
३८	२०८०।०२।२८	कार्यपालिका	२०८०।०२।२९	साना सिचाइ आयोजना सञ्चालन निर्देशिका, २०८०	२०८०	६	८	२
३९	२०८०।०२।२८	कार्यपालिका	२०८०।०२।२९	लैङ्गिक हिंसा निवारण कोष कार्यविधि, २०८०	२०८०	६	९	१
४०	२०८०।०२।२८	कार्यपालिका	२०८०।०२।२९	कर्मचारीहरूको तह वृद्धि गर्ने सम्बन्धमा व्यवस्था गर्न जारी गरिएको कार्यविधि-२०८०	२०८०	६	१०	१
४१	२०८०।०३।०७	कार्यपालिका	२०८०।०३।०८	साझा सुविधा केन्द्र (उद्यम घर) व्यवस्थापन कार्यविधि, २०८०	२०८०	६	११	१
४४	२०८०।०३।२६	गाउँसभा	२०८०।०३।३१	मेन्ड्यायेम गाउँपालिका वन ऐन, २०७८ (पहिलो संशोधन, २०८०)	२०८०	६	१४	१
४५	२०८०।०३।३१	कार्यपालिका	२०८०।०३।३१	मेन्ड्यायेम गाउँपालिका एम्बुलेन्स सञ्चालन तथा व्यवस्थापन सम्बन्धि कार्यविधि, २०८०	२०८०	६	१५	१
४६	२०८०।०३।३१	कार्यपालिका	२०८०।०३।३१	स्थानीय तहको उपभोक्ता समित गठन परिचालन तथा व्यवस्थापन सम्बन्धि कार्यविधि, २०७५ (पहिलो संशोधन, २०८०)	२०८०	६	१६	१
४७	२०८०।०६।२४	कार्यपालिका	२०८०।०६।२४	मेन्ड्यायेम गाउँपालिका स्वास्थ्य बीमा समिति गठन सञ्चालन कार्यविधि, २०८०	२०८०	६	१७	१
४८	२०८०।०९।०९	कार्यपालिका	२०८०।०९।०९	मेन्ड्यायेम गाउँपालिका कार्यस्थलमा हुने यौनजन्य दुर्व्यवहार (निवारण) आचारसंहिता, २०८०	२०८०	६	१८	१
४९	२०८१।०३।२१	गाउँसभा	२०८१।०३।२१	मेन्ड्यायेम गाउँपालिका जलस्रोत ऐन, २०८१	२०८१	७	१	१
५०	२०८१।०८।१९	कार्यपालिका	२०८१।०८।१९	करार शिक्षक छुनौट तथा व्यवस्था सम्बन्धि कार्यविधि, २०८१	२०८१	७	२	१

६. प्रमुख प्रशासकीय अधिकृत, प्रवक्ता र सूचना अधिकारीको विवरण

क्र.सं.	नाम, थर	पद	जिम्मेवारी	सम्पर्क नं.
१	अभिषेक घिमिरे	प्रमुख प्रशासकीय अधिकृत	कार्यालय प्रमुख	९८५२०८२७७७
२	प्रदिपकुमार बुढाथोकी	वडाध्यक्ष	प्रवक्ता	९८५२०३४०३३
३	इश्वरी भट्टराई	सूचना प्रविधि अधिकृत	सूचना अधिकारी	९८४३३३५८६१

७. आम्दानी खर्च तथा आर्थिक कारोबार सम्बन्धि अद्याविधक विवरण

अवधि:- २०८१/०४/०१-२०८१/१०/०७

क्र.सं.	क्षेत्र/उप क्षेत्र	विनियोजन	खर्च	खर्च (%)	मौज्दात
१	आर्थिक विकास	५,२६,६५,४००	६५७०६२५	१२.४८	४,६०,९४,७७५
१	कृषि	४९,०५,०००	३७९५९२	७.७४	४५,२५,४०८
२	उद्योग	५०,०००	०	०	५०,०००
३	पर्यटन	१,२४,००,०००	२००००	०.१६	१,२३,८०,०००
४	जलश्रोत तथा सिंचाई	३,१४,५४,०००	५९८९२६३	१९.०४	२,५४,६४,७३७
५	पशुपन्छी विकास	२८,६०,०००	१८१७७०	६.३६	२६,७८,२३०
६	भूमि व्यवस्था	९,९६,४००	०	०	९,९६,४००
२	सामाजिक विकास	१३,०५,५५,५९२	४९५८९१३८	३७.९७	८,०९,६६,४५४
१	शिक्षा	९,३७,५८,०००	३९३२३२६०	४१.९४	५,४४,३४,७४०
२	स्वास्थ्य	२,३५,१८,०००	९२२५५६१	३९.२२	१,४२,९२,४३९
३	खानेपानी तथा सरसफाई	१४,९०,०००	०	०	१४,९०,०००
४	भाषा तथा संस्कृति	४,९०,०००	०	०	४,९०,०००
५	लैंगिक समानता तथा सामाजिक समावेशीकरण	५४,१२,५९२	७६४१४७	१४.१२	४६,४८,४४५
६	युवा तथा खेलकुद	८५,०००	०	०	८५,०००
७	सामाजिक सुरक्षा तथा संरक्षण	५८,०२,०००	२७६१७०	४.७६	५५,२५,८३०
३	पूर्वाधार विकास	४,८८,१३,०००	१,८०,३१,१८१.००	३६.९४	३,०७,८१,८१९

१	यातयात पूर्वाधार	२,५६,९५,०००	३०,६७,३१३.००	११.९४	२,२६,२७,६८७
२	भवन, आवास तथा सहरी विकास	२,२१,१३,०००	१,४६,८२,०१७.००	६६.४	७४,३०,९८३
३	उर्जा	५०,०००	०	०	५०,०००
४	सम्पदा पूर्वाधार	२५,०००	०	०	२५,०००
५	पुननिर्माण	९,३०,०००	२,८१,८५१.००	३०.३१	६,४८,१४९
४	सुशासन तथा अन्तरसम्बन्धित क्षेत्र	६,५०,०००	०	०	६,५०,०००
१	विपद व्यवस्थापन	५,००,०००	०	०	५,००,०००
२	अनुगमन तथा मूल्यांकन	१,५०,०००	०	०	१,५०,०००
५	कार्यालय सञ्चालन तथा प्रशासनिक	७,५६,४९,८५०	३,२३,३९,९९७.००	४२.७५	४,३३,०९,८५३
१	कार्यालय सञ्चालन तथा प्रशासनिक	७,५६,४९,८५०	३,२३,३९,९९७.००	४२.७५	४,३३,०९,८५३

शीर्षक	वार्षिक बजेट	खर्च	खर्च प्रतिशत	मौज्दात
चालू	२०,५५,३८,८४२	८,२२,०३,९५८	३९.९९	१२,३३,३४,८८४
पुँजीगत	१०,७७,९५,०००	२,४३,२६,९८३	२२.३४	८,३४,६८,०१७
कूल	३१,३३,३३,८४२	१०,६५,३०,९४१	३३.९९	२०,६८,०२,९०१

अपाङ्गता रोकथाम तथा पुनःस्थापना कार्यक्रम
मेन्ड्यायेम गाँउपालिकामा आ.व. २०८१/०८२ का लागि स्विकृत कार्यक्रम तथा बजेट
प्रथम तथा दोश्रो त्रैमासिक खर्च विवरण

कोड	क्रियाकलापहरू	आ.व. २०८१/०८२		खर्च पहिलो त्रैमासिक	खर्च दोश्रो त्रैमासिक	वाकी रकम	कैफिय त
		ल क्ष्य	बजेट (रु.)				
1	परिणाम १: नवजात शिशु तथा बालबालिकाको स्वास्थ्य जाँच मार्फत भविष्यमा हुनसक्ने अपाङ्गताको जोखिम न्यूनिकरण गर्ने						
1.1	नतिजा १.१: नवजात शिशुको जाँचमा बृद्धि						
1.1.1	नव दम्पतीलाई वितरण गरिने शुभकामना कार्ड छुपाई	100	5000	0	५०००	0	
1.1.2	जन्मजात अपाङ्गता पहिचानका लागि स्वास्थ्यकर्मीलाई तालिम	1	52250	0	४०५००	11750	
1.1.3	जन्मजात अपाङ्गता पहिचानका लागि नवजात शिशुको जाँच तथा रेकर्ड	56	8400	0	०	8400	
1.1.4	जन्मजात अपाङ्गता पहिचान भएका नवजात शिशुको उपचारमा सहयोग	1	25000	0	०	25000	
1.1.5	फोलिक एसिड चक्रीको प्रभावकारी वितरणका लागि पैरवी	93	0	0	०	0	
1.2	नतिजा १.२: बाल स्वास्थ्यमा सुधार						
1.2.1	विद्यालय स्वास्थ्य परिक्षणका लागि शिक्षक/विद्यालय नर्सलाई तालिम	1	51600	0	०	51600	
1.2.3	विद्यालयमा स्वास्थ्य परिक्षण गरी विकास हुन सक्ने अपाङ्गता रोकथाम गर्न स्क्रिनिङ्ग क्याम्प संचालन गर्ने	988	49400	0	०	49400	
1.2.4	अपाङ्गता रोकथामका लागि प्रेषण सेवा	10	25000	0	०	25000	
1.2.5	जन्मेको २८ दिन देखि ५ वर्ष मुनीका बालबालिकाहरूमा हुनसक्ने जन्मदोष/अपाङ्गताको शीघ्र पहिचान र व्यवस्थापन	12	39000	0	०	39000	
	परिणाम २: अपाङ्गता भएका व्यक्तिहरूको जीवनको गुणस्तरमा सुधार						
2.1	नतिजा २.१: अपाङ्गता भएका व्यक्तिहरूको सूचना अद्यावधिक एवं व्यवस्थापन						
2.1.2	अपाङ्गता भएका व्यक्तिहरूको विपेशज्ञ चिकित्सक/प्राविधिकद्वारा प्रारम्भिक जाँच शिविर	6	298400	0	२७९९८०	18420	
2.1.3	प्रोफाइल तथा पुनःस्थापना योजना तयारी	192	19200	0	१२०००	7200	
2.2	नतिजा २.२: अपाङ्गता भएका व्यक्तिहरूको स्वास्थ्यमा सुधार						
2.2.1	गृहभेट	240	0	0	०	0	

2.2.2	आधारभूत फिजियोथेरापी सामग्री खरिद (सि.वि.आर. सहजकर्ताका लागि)	1	10000	0	0	10000
2.2.3	आधारभूत फिजियोथेरापी सेवा प्रदान	10	0	0	0	0
2.2.4	स्वास्थ्य उपचार सहयोग	9	135000	0	0	135000
2.2.5	सहयोगी सामग्री सहयोग	15	375000	0	0	375000
2.2.6	हेरचाह गर्ने व्यक्तिलाई सिप तालिम	1	57100	0	0	57100
2.3	नतिजा २.३: शिक्षामा पहुँच बृद्धि					
2.3.1	विद्यालय भर्ना कार्यक्रम	6	27000	0	0	27000
2.3.2	समावेशी शिक्षाका लागि शिक्षक र व्यवस्थापन समितिहरूलाई तालिम	2	136150	0	0	136150
2.3.3	अपाङ्गता भएका बालबालिकाहरूका लागि घरमा आधारित शिक्षा	4	40000	0	0	40000
2.4	नतिजा २.४: अपाङ्गता भएका व्यक्तिका पारिवारको जीविकोपार्जनमा सुधार					
2.4.1	सिपमुलक र व्यवसायिक तालिम	10	200000	0	0	200000
2.4.2	बिउ पुँजी सहयोग	6	300000	0	0	300000
2.4.3	पास बुक र रजिटर छपाई	216	24000	0	0	24000
2.4.4	अपाङ्गता भएका व्यक्तिहरूको परिचय पत्रमा पहुँच	120	33600	0	0	33600
2.5	नतिजा २.५: सामाजिक क्रियाकलापमा पहुँच बृद्धि					
2.5.1	सामाजिक सहभागिता वृद्धिका लागि कार्यक्रम सञ्चालन (कृयाकलाप वडा र मिलिजुलि समूहले तय गर्ने)	6	60000	0	0	60000
2.5.2	अन्तर्राष्ट्रिय अपाङ्गता दिवस	6	30000	0	0	30000
2.5.3	दौतरी शिक्षा अभिमुखिकरण	1	6125	0	0	6125
2.6	नतिजा २.६: अपाङ्गता भएका व्यक्ति र परिवारको सशक्तिकरण					
2.6.1	अपाङ्गता भएका व्यक्ति वा उनिहरूका अभिभावकहरूको मिलिजुली समूहको गठन	6	24600	0	२४९००	500
2.6.2	मिलिजुली समूहको बैठक	60	153000	0	४६५०	148350
2.6.3	अपाङ्गता भएका व्यक्तिहरूको पालिका स्तरीय संस्था गठन	1	25500	0	0	25500
2.6.4	अपाङ्गता भएका व्यक्तिहरूको संस्था (ओ.पि.डि) सुदृढीकरण तथा अपाङ्गता सशक्तिकरण कार्यक्रम सञ्चालन	1	150000	0	0	150000
2.6.5	मिलिजुली समूहको लागि वचत, ऋण व्यवस्थापन तथा नेतृत्व विकास तालिम	1	60000	0	0	60000
2.6.6	ओ. पि. डी. को क्षमता अभिवृद्धि तालिम	1	49500	0	0	49500
3	स्थानीय तहहरूमा अपाङ्गता रोकथाम तथा पुनःस्थापनाका लागि कार्यरत संरचनाहरूको सवलीकरणमा सहयोग					
3.1	नतिजा ३.१: क्षमता अभिवृद्धिमा सहयोग					
3.1.5	पालिका स्तरीय समीक्षा बैठक तथा वार्षिक योजना निर्माण कार्यशाला	1	28250	0	0	28250

3.1.6	पालिका स्तरीय अर्धवार्षिक समीक्षा बैठक	1	28250	0	0	28250	
3.2	नतिजा ३.२: प्रशासन तथा व्यवस्थापन सुदृढीकरणमा सहयोग						
3.2.3	सिबिआर सहजकर्ता, कार्यक्रम सम्पर्क व्यक्तिहरू र ओ.पि.डी. प्रतिनिधिको मासिक बैठक	12	55200	0	४६०००	9200	
3.2.4	विभिन्न किसिमका फारम छपाई	0	0	0	0	0	
3.2.5	समुदायमा आधारित पुनःस्थापना सहजकर्ताको पारिश्रमिक	13	325000	७०८३४	७५०००	179166	
3.२. ६	सिबिआर सहजकर्ताका लागि ल्यापटप तथा मोबाइल खरिद	1	110000	106000		4000	
3.२. ७	सिबिआर सहजकर्ताको यातायात तथा प्रशासनिक खर्च	12	30000	७०८३	७५००	15417	
3.2.8	अपाङ्गता समन्वय समितिको बैठक	12	0	0	0	0	
3.2.9	अपाङ्गता सहायता कक्ष स्थापना तथा सञ्चालन	13	371000	85000	0	286000	
3.2.1 0	अनुगमन तथा मुल्याङ्कन	4	32000	0	0	32000	
3.2.1 5	जलवायु परिवर्तन लगायतका कारण प्राकृतिक विपत्तिमा परेका अपाङ्गता भएका व्यक्तिहरूका लागि सहयोग	2	30000	0	0	30000	
	रोकथाम - जम्मा लागत		2,55,650	-	45,500	2,10,150	-
	पुनःस्थापना - जम्मा लागत		22,14,175	-	3,20,730	18,93,445	-
	संरचनाहरूको सवलिकरणमा सहयोग - जम्मा लागत		10,09,700	2,68,917	1,28,500	6,12,283	-
	कार्यक्रमको कुल लागत		34,79,525	2,68,917	4,94,730	27,15,878	-
	पालिकाको लगानी		11,59,842		-	-	-
	प्रदेश सरकारको लगानी		11,59,842		-	-	-
	करूणा नेपालको लगानी		11,59,842		-	-	-

क्र.सं.	कार्यक्रम/आयोजना/क्रियाकलापको नाम	खर्च शीर्षक	प्रथम चौमासिक		दोश्रो चौमासिक		तेस्रो चौमासिक		जम्मा			
			बजेट	खर्च	बजेट	खर्च	बजेट	खर्च	बजेट	खर्च	खर्च(%)	मौज्दात
८०१०५५०४१०१ मेन्ड्यायेमगाउँपालिका												
1	अतिथि सत्कार	22,613	75,000	0	75,000	1,69,960	75,000	0	3,00,000	1,69,960	57	1,30,040
2	अनुगमन, मूल्यांकन खर्च	22,611	1,25,000	0	1,25,000	44,000	1,25,000	0	5,00,000	44,000	9	4,56,000
3	अन्य कार्यालय सञ्चालन तथा चालु खर्च	22,419	1,50,000	0	1,50,000	1,60,895	1,50,000	0	4,50,000	1,60,895	36	2,89,105
4	अन्य संघ संस्था पुजिगत साझेदारी	31,171	10,00,000	0	10,00,000	0	10,00,000	0	40,00,000	0	0	40,00,000
5	असिने गुफा कुलो सिचाइ योजना गापा सिचाइ साझेदारी	31,155	0	0	3,62,290	0	0	0	3,62,290	0	0	3,62,290
6	इन्धन (कार्यालय प्रयोजन)	22,212	2,00,000	3,55,239	2,00,000	3,50,000	2,00,000	0	8,00,000	7,05,239	88	94,761
7	इन्धन (पदाधिकारी)	22,211	1,25,000	1,06,150	1,25,000	1,20,000	1,25,000	0	5,00,000	2,26,150	45	2,73,850
8	इन्धन प्रहरी चौकी	22,212	5,000	0	5,000	0	5,000	0	20,000	0	0	20,000
9	ईन्टरनेट मेनलाइन तथा शाखा विस्तार बाकि वार्डहरुमा	22,112	2,00,000	0	1,00,000	0	0	0	5,00,000	0	0	5,00,000
10	ईवा खोला कजवे निर्माण	31,151	2,00,000	0	3,00,000	9,60,000	3,00,000	0	10,00,000	9,60,000	96	40,000
11	उद्धार, राहत तथा पुनर्स्थापना खर्च	27,212	2,50,000	1,50,000	2,50,000	1,75,000	2,50,000	0	10,00,000	3,25,000	33	6,75,000
12	उपभोक्ता अभिमुखीकरण तालिम	22,522	50,000	0	50,000	0	50,000	0	2,00,000	0	0	2,00,000
13	ओखरबोटे - इवा खोला सडक	31,151	2,00,000	0	2,00,000	4,82,647	0	0	6,00,000	4,82,647	80	1,17,353
14	कर्मचारी क्षमता विकास तालिम खर्च	22,522	0	0	3,00,000	0	0	0	3,00,000	0	0	3,00,000
15	कर्मचारी तथा पदाधिकारीहरुलाई LISA, FRA, LED अभिमुखीकरण तथा तालिम	22,522	0	0	1,00,000	99,600	0	0	2,00,000	99,600	50	1,00,400
16	कर्मचारी प्रोत्साहन तथा पुरस्कार	21,135	2,50,000	0	2,50,000	40,800	2,50,000	0	10,00,000	40,800	4	9,59,200
17	कर्मचारीको बैठक भत्ता	21,134	53,750	18,500	53,750	1,32,000	53,750	0	2,15,000	1,50,500	70	64,500
18	करार सेवा शुल्क	22,413	20,53,650	25,33,973	0	25,77,218	0	0	1,02,67,350	51,11,191	50	51,56,159
19	करार सेवा शुल्क	22,413	0	0	0	0	0	0	900	0	0	900
20	खेलकूद विकास समिति कार्यक्रम	22,522	0	0	0	8,00,000	0	0	20,00,000	8,00,000	40	12,00,000
21	खहरे खोला सेलेजुमडौडा कुलो सिचाइ योजना गापा सिचाइ साझेदारी	31,155	0	0	4,62,290	2,30,822	0	0	4,62,290	2,30,822	50	2,31,468
22	खोरवारी जैमान कुलो सिचाइ आयोजना सिचाइ गापा साझेदारि	31,155	0	0	7,62,290	3,80,377	0	0	7,62,290	3,80,377	50	3,81,913
23	गाउँपालिका भवन साझेदारि	31,171	50,00,000	72,59,637	50,00,000	73,98,181	50,00,000	0	1,50,00,000	1,46,57,818	98	3,42,182
24	गौखुरी धाम सरसफाइ कार्यक्रम	22,522	30,000	0	0	0	0	0	30,000	0	0	30,000
25	घरभाडा	28,142	1,37,500	1,29,600	1,37,500	1,16,400	1,37,500	0	5,50,000	2,46,000	45	3,04,000

26	जेसीवी मर्मत तथा इन्धन खर्च	22,221	1,12,500	0	1,12,500	1,96,139	1,12,500	0	4,50,000	1,96,139	44	2,53,861
27	झोलुङ्गे पुल साझेदारि	31,151	2,00,000	0	2,00,000	0	1,00,000	0	6,00,000	0	0	6,00,000
28	थामडाँडा सडक निर्माण मेन्ड्यायेम ३ र ४	31,151	0	0	1,00,000	2,900	1,00,000	0	2,00,000	2,900	1	1,97,100
29	निर्मित सार्वजनिक सम्पतिको मर्मत सम्भार खर्च	31,113	5,00,000	0	0	1,37,663	5,00,000	0	15,00,000	1,37,663	9	13,62,337
30	नौतमती बाजा व्यवस्थापन तथा पोशाक खरिद	22,522	0	0	1,34,000	0	0	0	1,34,000	0	0	1,34,000
31	पञ्जीकरण शाखा बडागत अभिसुखीकरण कार्यक्रम	22,522	0	0	0	0	60,000	0	60,000	0	0	60,000
32	पत्रपत्रिका, छपाई तथा सूचना प्रकाशन खर्च	22,315	2,50,000	0	2,50,000	6,71,627	2,50,000	0	10,00,000	6,71,627	67	3,28,373
33	पदाधिकारी अन्य सेवा सुविधा	21,112	12,25,000	12,03,000	12,25,000	12,03,000	12,25,000	0	49,00,000	24,06,000	49	24,94,000
34	पदाधिकारी बैठक भत्ता	21,141	2,00,000	0	2,00,000	0	2,00,000	0	8,00,000	0	0	8,00,000
35	प्रधानमन्त्रि रोजगार कार्यक्रम ढुंगा र सुरक्षा सामाग्री खरिद तथा ढुवानी	31,122	1,50,000	0	1,50,000	0	1,50,000	0	4,50,000	0	0	4,50,000
36	प्रवाधिक कर्मचारी फिल्ड भत्ता	21,133	1,25,000	0	1,25,000	40,800	1,25,000	0	5,00,000	40,800	8	4,59,200
37	प्रहरी चौकी मौलो पूजा कार्यक्रम	22,522	7,500	0	7,500	30,000	7,500	0	30,000	30,000	100	0
38	पशु अस्पताल निर्माण साझेदारी	31,171	0	0	0	95,370	17,50,000	0	17,50,000	95,370	5	16,54,630
39	पानी तथा बिजुली	22,111	37,500	19,500	37,500	29,995	37,500	0	1,50,000	49,495	33	1,00,505
40	पारिश्रमिक कर्मचारी	21,111	0	7,33,386	0	1,87,808	0	0	20,00,000	9,21,194	46	10,78,806
41	पारिश्रमिक कर्मचारी	21,111	0	16,66,860	0	14,52,945	0	0	1,20,00,000	31,19,805	26	88,80,195
42	पावरहाउस मोराहाड मैंगलबारे सडक सम्पुरक अनुदान साझेदारि	31,151	10,00,000	0	20,00,000	6,03,272	10,00,000	0	50,00,000	6,03,272	12	43,96,728
43	पोशाक	21,121	0	0	0	0	5,00,000	0	5,00,000	0	0	5,00,000
44	विमा तथा नवीकरण खर्च	22,214	1,00,000	0	1,00,000	3,22,818	1,00,000	0	4,00,000	3,22,818	81	77,182
45	भ्रमण खर्च	22,612	5,00,000	3,12,700	5,00,000	8,32,002	5,00,000	0	20,00,000	11,44,702	57	8,55,298
46	भ्रमण खर्च (मेड्या शाखा)	22,612	12,000	0	12,000	21,400	12,000	0	48,000	21,400	45	26,600
47	भोटे कुलो सिंचाइ योजना गापा सिंचाइ साझेदारी	31,155	0	0	6,56,565	3,27,927	0	0	6,56,565	3,27,927	50	3,28,638
48	मेन्ड्यायेम ढाप साझेदारी	31,171	7,00,000	0	7,00,000	20,000	2,00,000	0	17,00,000	20,000	1	16,80,000
49	मेशिनरी तथा औजार मर्मत सम्भार तथा सञ्चालन खर्च	22,221	50,000	5,77,000	50,000	69,000	50,000	0	6,50,000	6,46,000	99	4,000
50	मसलन्द तथा कार्यालय सामाग्री	22,311	4,50,000	4,95,166	4,50,000	4,87,030	4,50,000	0	18,00,000	9,82,196	55	8,17,804
51	महंगी भत्ता	21,132	1,75,000	2,20,000	1,75,000	1,92,000	1,75,000	0	7,00,000	4,12,000	59	2,88,000

52	महिला अधिकार मञ्च	22,512	1,00,000	0	1,00,000	0	0	0	3,00,000	0	0	3,00,000
53	माघेनी मेला साँस्कृतिक कार्यक्रम	22,522	20,000	0	20,000	0	0	0	50,000	0	0	50,000
54	मोराहाड संग्रान्ते लाब्रि सडक प्रदेश सरकार समपुरक अनुदान साझेदारि	31,151	5,00,000	0	5,00,000	0	5,00,000	0	17,50,000	0	0	17,50,000
55	मोराहाङ्ग ओलेखु श्रीजुङ्ग सडक	31,151	1,00,000	0	2,00,000	10,000	1,00,000	0	5,00,000	10,000	2	4,90,000
56	राजध्व सुधार कार्ययोजना तथा समिति तालिम	22,522	0	0	0	0	0	0	3,00,000	0	0	3,00,000
57	विपद व्यवस्थापन कोष	27,111	1,00,000	0	1,00,000	0	1,00,000	0	5,00,000	0	0	5,00,000
58	विविध खर्च	22,711	2,50,000	2,02,024	2,50,000	1,38,331	2,50,000	0	10,00,000	3,40,355	34	6,59,645
59	श्रीजुङ्ग माविको नालि व्यवस्थापन	31,154	3,00,000	0	3,00,000	20,000	3,00,000	0	10,00,000	20,000	2	9,80,000
60	शाखागत त्रैमासिक प्रतिवेदन तयारी तथा अभिमुखीकरण तालिम	22,522	0	0	0	0	2,00,000	0	2,00,000	0	0	2,00,000
61	शाखामा सवारी साधन व्यवस्थापन	31,121	2,00,000	0	3,00,000	0	3,00,000	0	9,00,000	0	0	9,00,000
62	सूचना प्रणाली तथा सफ्टवेयर संचालन खर्च	22,412	1,75,000	0	1,75,000	0	1,75,000	0	7,00,000	0	0	7,00,000
63	सूचनाको हक अन्तरगतका सूचनाहरू संकलन, वर्गीकरण तथा स्वतः प्रकाशन	22,522	25,000	0	25,000	48,540	25,000	0	1,00,000	48,540	49	51,460
64	संचार महसुल	22,112	75,000	55,342	75,000	85,500	75,000	0	3,00,000	1,40,842	47	1,59,158
65	सत्तल सिक्केम सडक प्रदेश सरकार समपुरक अनुदान साझेदारी	31,151	5,00,000	0	5,00,000	0	5,00,000	0	17,50,000	0	0	17,50,000
66	स्थानीय भत्ता	21,131	4,25,000	1,06,840	4,25,000	2,57,030	4,25,000	0	17,00,000	3,63,870	21	13,36,130
67	सभा सञ्चालन खर्च	22,721	0	0	0	0	0	0	3,00,000	0	0	3,00,000
68	सुम्लुङ नयाँ कुलो लाब्रि सिचाइ योजना गापा सिचाइ साझेदारि	31,155	6,56,565	0	0	20,000	0	0	6,56,565	20,000	3	6,36,565
69	सरसफाईसेवा शुल्क	22,414	0	0	1,00,000	6,200	0	0	1,00,000	6,200	6	93,800
70	सेवा र परामर्श खर्च	22,411	2,50,000	0	2,50,000	9,98,920	2,50,000	0	10,00,000	9,98,920	100	1,080
71	सवारी साधन तथा मेशिनर औजार भाडा	28,143	2,00,000	1,05,500	1,00,000	2,98,000	1,00,000	0	6,00,000	4,03,500	67	1,96,500
72	सवारी साधन मर्मत खर्च	22,213	75,000	57,594	75,000	1,17,419	75,000	0	3,00,000	1,75,013	58	1,24,987
73	सवारी साधन मर्मत खर्च (पदाधिकारी)	22,213	0	2,23,000	0	0	0	0	2,23,000	2,23,000	100	0
74	सवारीसाधन मर्मत खर्च (पदाधिकारी)	22,213	4,44,250	10,80,036	4,44,250	3,32,042	4,44,250	0	17,77,000	14,12,078	79	3,64,922
75	सामाजिक परिचालक तलब तथा अन्य सुविधा	22,413	2,54,000	2,36,000	2,54,000	1,68,000	2,54,000	0	10,16,000	4,04,000	40	6,12,000

76	सिद्धेश्वर माध्यामिक विद्यालय कार्यालय व्यवस्थापन	31,171	1,00,000	0	50,000	0	50,000	0	2,50,000	0	0	2,50,000
77	सीप विकास तथा जनचेतना तालिम तथा गोष्ठी सम्बन्धी खर्च	22,512	50,000	0	50,000	0	50,000	0	2,00,000	0	0	2,00,000
78	सीसी क्यामेरा मर्मत तथा कर्पोरेट इन्टरनेट विस्तार	31,134	0	0	0	0	5,00,000	0	5,00,000	0	0	5,00,000
79	ह्युम पाइप खरिद तथा ढुवानी	31,151	0	0	0	0	2,50,000	0	2,50,000	0	0	2,50,000
80	हलुडे कुलो सिचाइ आयोजना गत आवको भुक्तानी बाँकिमा गापा अनुपातको साझेदारी	31,155	1,00,000	1,00,000	0	0	0	0	1,00,000	1,00,000	100	0
८०१०५५०४१०२ मेन्ड्यययम गाउँपालिका - पशुसेवा शाखा												
81	अनुगमन तथा भ्रमण खर्च	22,612	50,000	16,400	1,00,000	95,700	50,000	0	2,50,000	1,12,100	45	1,37,900
82	इन्धन खर्च	22,212	15,000	0	15,000	27,500	0	0	45,000	27,500	61	17,500
83	औषधी खरिद तथा ढुवानी पशुसेवा शाखा	27,213	1,00,000	0	3,00,000	4,99,655	0	0	5,00,000	4,99,655	100	345
84	कम्प्युटर तथा मेशिनरी औजार खरिद	31,122	1,00,000	1,00,000	0	0	0	0	1,00,000	1,00,000	100	0
85	डेरि व्यवस्थापन सामग्री खरिद	31,131	50,000	0	50,000	0	0	0	1,75,000	0	0	1,75,000
86	दुग्ध ढुवानी प्रति लिटर रु. ५ अनुदान तथा किसान प्रोत्साहन	22,521	40,000	0	40,000	0	40,000	0	1,40,000	0	0	1,40,000
87	पत्रपत्रिका, छपाई तथा सूचना प्रकाशन खर्च	22,315	5,000	0	10,000	0	0	0	35,000	0	0	35,000
88	पशुपन्डि सम्बन्धि तालिम खर्च	22,522	0	0	80,000	0	0	0	80,000	0	0	80,000
89	पशुरोग महामारी औषधि खरिद	27,213	1,00,000	0	0	0	1,00,000	0	2,00,000	0	0	2,00,000
90	पानी तथा बिजुली एवं संचार महशुल	22,111	0	20,926	45,000	11,495	0	0	45,000	32,421	72	12,579
91	बडिजो क्यासटेचर खरीद	31,122	0	0	0	42,000	0	0	45,000	42,000	93	3,000
92	भकारो सुधार कार्यक्रम ५० प्रतिशत अनुदान साझेदारी	22,522	50,000	0	50,000	0	1,00,000	0	4,50,000	0	0	4,50,000
93	मसलन्द तथा कार्यालय सामग्री	22,311	0	0	15,000	44,635	15,000	0	45,000	44,635	99	365
94	रेविज रोग विरुद्धको भ्याक्सिन खरिद	27,213	50,000	0	0	99,840	50,000	0	1,00,000	99,840	100	160
95	सवारी साधन मर्मत खर्च	22,213	20,000	0	10,000	60,700	10,000	0	70,000	60,700	87	9,300
96	सामग्री स्ट्रलाइजेसन खर्च	22,522	0	0	0	11,500	0	0	20,000	11,500	58	8,500
८०१०५५०४१०३ मेन्ड्यययम गाउँपालिका - महिला ,बालबालिका तथा ज्येष्ठ नागरिक शाखा तथा न्यायिक समिति												

97	अन्तरजिल्ला तथा पालिका सिकाइ तथा अनुभव आदानप्रदानका लागि अवलोकन भ्रमण	22,619	50,000	0	50,000	0	0	0	1,50,000	0	0	1,50,000
98	अपाङ्गता भएका व्यक्ति र परिवारको सशक्तिकरण कार्यक्रम	22,522	0	0	2,46,467	28,750	0	0	2,46,467	28,750	12	2,17,717
99	अपाङ्गता भएका व्यक्तिहरूको सूचना अध्याविधिक तथा व्यवस्थापन	22,522	0	0	0	2,91,980	0	0	3,17,000	2,91,980	92	25,020
100	अपाङ्गता भएका व्यक्तिहरूको स्वास्थ्यमा सुधार	22,522	5,77,100	0	0	0	0	0	5,77,100	0	0	5,77,100
101	अपाङ्गता भएका व्यक्तिका परिवारको जिविकोपार्जनमा सुधार	22,522	1,39,400	0	1,39,400	0	1,39,400	0	5,57,600	0	0	5,57,600
102	क्षमता अभिवृद्धिमा सहयोग	22,522	0	0	56,500	0	0	0	56,500	0	0	56,500
103	ज्येष्ठ नागरीक सम्मान कार्यक्रम	22,522	50,000	0	50,000	0	0	0	1,50,000	0	0	1,50,000
104	न्यायिक समितिको कार्यालय व्यवस्थापन	31,113	10,000	0	10,000	0	10,000	0	50,000	0	0	50,000
105	नवजात शिशुको जाँचमा वृद्धि	22,522	23,569	0	23,569	45,500	23,569	0	90,650	45,500	50	45,150
106	बाल स्वास्थ्यमा सुधार	22,522	0	0	0	0	0	0	1,65,000	0	0	1,65,000
107	बालमैत्री स्थानीय शासन वडास्तरीय अभिमुखिकरण कार्यक्रम	22,522	40,000	0	1,00,000	0	20,000	0	2,00,000	0	0	2,00,000
108	बालविवाह सम्बन्धी किशोर किशोरी सचेतना कार्यक्रम	22,522	20,000	0	20,000	0	50,000	0	1,00,000	0	0	1,00,000
109	मेलमिलापकर्तालाई सूचिकरण तथा अध्यावधिक FLEX निर्माण	22,512	0	0	20,000	0	10,000	0	50,000	0	0	50,000
110	मेलमिलापसम्बन्धि पुर्नताजगी तालिम	22,512	40,000	0	1,00,000	0	40,000	0	2,00,000	0	0	2,00,000
111	महिला सम्बन्धि सशक्तिकरण कार्यक्रम	22,522	50,000	0	50,000	0	50,000	0	1,50,000	0	0	1,50,000
112	महिला,बालबालिका तथा जेष्ठ नागरिकहरूको अधिकार सम्बन्धी २ दिवसिय कानुन सचेतना कार्यक्रम	22,522	50,000	0	50,000	0	0	0	1,50,000	0	0	1,50,000
113	वडास्तरीय बालक्लब गठन कार्यक्रम	22,522	20,000	0	20,000	0	0	0	50,000	0	0	50,000
114	शिक्षामा पहुँच वृद्धि साझेदार संस्थाको साझेदारी	22,522	50,788	0	50,788	0	50,788	0	2,03,150	0	0	2,03,150
115	सामाजिक क्रियाकलापमा पहुँच वृद्धि	22,522	0	0	96,125	0	0	0	96,125	0	0	96,125
८०१०५५०४२०१ मेन्ड्यययम गाउँपालिकावडा नं.१												
116	इन्धन - अन्य प्रयोजन	22,314	0	0	2,500	0	2,500	0	5,000	0	0	5,000

117	इन्धन (कार्यालय प्रयोजन)	22,212	5,000	0	5,000	0	5,000	0	15,000	0	0	15,000
118	कर्मचारीको बैठक भत्ता	21,134	0	0	5,000	0	5,000	0	15,000	0	0	15,000
119	करार सेवा शुल्क	22,413	35,000	7,348	35,000	52,500	35,000	0	1,40,000	59,848	43	80,152
120	काभ्रे सुब्बा टोल सडक मर्मत	31,151	0	0	0	85,851	1,00,000	0	1,00,000	85,851	86	14,149
121	खाखोरा बस्तीमा एक घर एक धारा कार्यक्रम	31,156	50,000	0	50,000	0	50,000	0	2,00,000	0	0	2,00,000
122	खोल्टीदेखि सुमलुङ्ग खोलासम्म गोरेटो बाटो सरसफाइ	31,151	0	0	0	0	0	0	10,000	0	0	10,000
123	जनकल्याण आधारभूत विद्यालय दिवा खाजा व्यवस्थापन	22,522	0	19,500	0	0	0	0	65,000	19,500	30	45,500
124	दोबाटो खानेपानी पाइप मर्मत	31,156	0	0	0	0	50,000	0	50,000	0	0	50,000
125	पत्रपत्रिका, छपाई तथा सूचना प्रकाशन खर्च	22,315	0	0	0	0	10,000	0	10,000	0	0	10,000
126	पानी तथा बिजुली	22,111	5,000	0	5,000	11,664	5,000	0	15,000	11,664	78	3,336
127	भ्रमण खर्च	22,612	45,000	0	45,000	83,650	45,000	0	1,80,000	83,650	46	96,350
128	मन्छुवाजुली चोल्लुङ्ग पार्क संरक्षण	31,161	0	0	0	0	1,00,000	0	1,00,000	0	0	1,00,000
129	मसलन्द तथा कार्यालय सामग्री	22,311	0	0	35,000	36,050	0	0	70,000	36,050	52	33,950
130	लानी जनकल्याण सडक मर्मत	31,151	0	0	0	96,000	1,00,000	0	1,00,000	96,000	96	4,000
131	लानी पुच्छार बस्तिदेखि खेम दाहालको घरसम्म पदमार्ग निर्माण	31,151	0	0	50,000	0	50,000	0	1,00,000	0	0	1,00,000
132	वडा कार्यालय व्यवस्थापन	31,113	0	0	0	0	0	0	55,000	0	0	55,000
133	वडा नं. १ भित्रका सबै सडकहरू जेसीबीद्वारा सरसफाइ	31,151	0	0	0	2,00,000	0	0	2,00,000	2,00,000	100	0
134	विविध खर्च	22,711	20,000	0	20,000	28,290	20,000	0	80,000	28,290	35	51,710
135	शारदा आधारभूत विद्यालय व्यवस्थापन	31,161	0	0	0	0	0	0	85,000	0	0	85,000
136	संचार महसुल	22,112	2,500	0	2,500	5,000	2,500	0	10,000	5,000	50	5,000
137	सुमलुङ्ग खोलादेखि डाँडागाउँ हुँदै खेल मैदानसम्म सिचाइ कुलो मर्मत	31,155	0	0	0	0	50,000	0	50,000	0	0	50,000
138	सवारी साधन तथा मेशिनर औजार भाडा	28,143	0	0	5,000	5,000	5,000	0	10,000	5,000	50	5,000
139	सवारी साधन मर्मत खर्च	22,213	10,000	0	10,000	50,000	10,000	0	50,000	50,000	100	0
140	सिमसिमे खेलमैदान विस्तार	31,171	0	0	2,00,000	0	0	0	2,00,000	0	0	2,00,000
141	सिंहदेवी आधारभूत विद्यालय दिवा खाजा व्यवस्थापन	22,522	0	30,900	0	18,000	85,000	0	85,000	48,900	58	36,100

८०१०५५०४२०२ मेन्ड्यायेम गाउँपालिकावडा नं.२

142	आदिवासी जनजाति पूर्वाधार विकास कार्यक्रम	22,522	0	0	1,40,000	0	0	0	1,40,000	0	0	1,40,000
143	आलडाँडा पोखरी ग्याविङ्ग जाने बाटो मर्मत	31,151	0	0	0	0	50,000	0	50,000	0	0	50,000
144	इन्धन - अन्य प्रयोजन	22,314	0	0	0	4,800	0	0	7,000	4,800	69	2,200
145	इन्धन (कार्यालय प्रयोजन)	22,212	20,000	0	0	30,001	0	0	60,000	30,001	50	29,999
146	कर्मचारीको बैठक भत्ता	21,134	0	0	0	0	0	0	15,000	0	0	15,000
147	खेसेरा तथा स्वास्थ्य चौकी खानेपानी मर्मत	31,156	0	0	0	0	1,00,000	0	1,00,000	0	0	1,00,000
148	खेसेरा युवा क्लब व्यवस्थापन	22,522	20,000	0	10,000	0	0	0	40,000	0	0	40,000
149	चिम्फाङ्ग गैरी खानेपानी पाइप खरिद	31,156	10,000	0	10,000	0	0	0	30,000	0	0	30,000
150	छिनिकवारी कुलो सिचाइ पाइप खरिद	31,156	10,000	0	10,000	0	10,000	0	40,000	0	0	40,000
151	धर्मशाला खानेपानी पाइप खरिद	31,156	20,000	0	20,000	0	20,000	0	80,000	0	0	80,000
152	पत्रपत्रिका, छपाई तथा सूचना प्रकाशन खर्च	22,315	0	0	0	0	0	0	20,000	0	0	20,000
153	पानी तथा बिजुली	22,111	5,000	0	5,000	194	0	0	15,000	194	1	14,806
154	पोक्ताना डाँडा खानेपानी पाइप खरिद	31,156	9,000	0	9,000	0	9,000	0	45,000	0	0	45,000
155	पोक्ताना फलाटे डाँडा देखि गुफा सिम्मा सडकसम्म मोड सुधार तथा स्तरोन्नती	31,151	20,000	0	30,000	0	20,000	0	1,00,000	0	0	1,00,000
156	फ्याफुल्ला क्लब व्यवस्थापन	22,522	9,000	0	18,000	0	0	0	45,000	0	0	45,000
157	बैशाखे खानेपानी तिनधरे पाइप खरिद	31,156	0	0	0	0	0	0	25,000	0	0	25,000
158	बैशाखे बल गाउँ देउराली सडक सुधार	31,151	0	0	2,00,000	0	0	0	2,00,000	0	0	2,00,000
159	बस सञ्चालन हुने सडक मर्मत तथा सुधार	31,151	10,000	0	10,000	0	0	0	30,000	0	0	30,000
160	भ्रमण खर्च	22,612	0	0	0	1,25,400	0	0	2,40,000	1,25,400	52	1,14,600
161	भ्रमण खर्च	22,612	0	0	0	0	0	0	10,000	0	0	10,000
162	मसलन्द तथा कार्यालय सामग्री	22,311	20,000	0	20,000	36,990	20,000	0	80,000	36,990	46	43,010
163	महिला अधिकार मञ्च २ नं चाई	22,522	0	0	25,000	0	0	0	25,000	0	0	25,000
164	मालवासे गैरिखेत कुलो मुहान मर्मत	31,156	20,000	0	30,000	0	0	0	50,000	0	0	50,000
165	वार्डको सबै टोलमा सडक सरसफाइ	22,414	75,000	0	75,000	2,38,494	25,000	0	2,45,000	2,38,494	97	6,506

166	विविध खर्च	22,711	0	0	53,000	14,625	0	0	53,000	14,625	28	38,375
167	संचार महसुल	22,112	10,000	0	10,000	17,200	0	0	30,000	17,200	57	12,800
168	सैलाजुङ्ग क्रिश्चियन चर्च भवन निर्माण	31,171	25,000	0	40,000	0	25,000	0	95,000	0	0	95,000
169	सवारी साधन तथा मेशिनरी औजार भाडा	31,122	10,000	0	0	0	0	0	10,000	0	0	10,000
170	सवारी साधन मर्मत खर्च	22,213	12,000	0	12,000	35,050	24,000	0	60,000	35,050	58	24,950
171	सिरिङ्गबारी सम्मेवा खोला कुलो मुहान मर्मत	31,156	0	0	50,000	0	0	0	1,00,000	0	0	1,00,000
172	हात्तीसार खानेपानी पाइप खरिद	31,156	10,000	0	10,000	0	0	0	50,000	0	0	50,000
८०१०५५०४२०३ मेन्ड्रयायेम गाउँपालिकावडा नं.३												
173	३ नं वडा सडक सरसफाइ	31,151	0	0	0	1,50,000	0	0	1,50,000	1,50,000	100	0
174	इन्धन - अन्य प्रयोजन	22,314	0	0	5,000	0	5,000	0	10,000	0	0	10,000
175	इन्धन (कार्यालय प्रयोजन)	22,212	10,000	10,000	10,000	0	10,000	0	40,000	10,000	25	30,000
176	कर्मचारीको बैठक भत्ता	21,134	0	0	5,000	0	5,000	0	15,000	0	0	15,000
177	कार्यालय व्यवस्थापन	22,231	0	0	35,000	0	35,000	0	70,000	0	0	70,000
178	कालिका आधारभूत विद्यालय पुर्वाधार निर्माण कार्यक्रम	31,159	0	0	0	0	0	0	1,00,000	0	0	1,00,000
179	खोरुङ्गा ठुलो सिम पदमार्ग	31,151	0	0	0	0	0	0	50,000	0	0	50,000
180	गुरुङ्ग गाउँ श्रीजुड पदमार्ग	31,151	0	0	0	0	0	0	50,000	0	0	50,000
181	न्यू पञ्चकन्या तोरि मिल निर्माण	31,171	0	0	0	0	0	0	50,000	0	0	50,000
182	पुच्छर घडेरी काठे पुल निर्माण मेन्ड्रयायेम ३	31,151	0	0	0	0	0	0	1,00,000	0	0	1,00,000
183	पत्रपत्रिका, छपाई तथा सूचना प्रकाशन खर्च	22,315	5,000	0	5,000	0	0	0	15,000	0	0	15,000
184	प्रधानमन्त्रि रोजगार कार्यक्रम	31,151	0	0	0	0	0	0	1,00,000	0	0	1,00,000
185	पानी तथा बिजुली	22,111	10,000	0	10,000	0	10,000	0	35,000	0	0	35,000
186	भ्रमण खर्च	22,612	53,750	66,750	53,750	0	53,750	0	2,15,000	66,750	31	1,48,250
187	मसलन्द तथा कार्यालय सामग्री	22,311	9,000	24,780	9,000	0	9,000	0	45,000	24,780	55	20,220
188	युवा वर्ष आधारभूत विद्यालय दिवा खाजा तथा आवास व्यवस्थापन कार्यक्रम	22,522	0	0	0	0	0	0	2,00,000	0	0	2,00,000
189	विविध खर्च	22,711	45,000	23,000	0	0	0	0	90,000	23,000	26	67,000
190	संचार महसुल	22,112	10,000	23,000	10,000	0	5,000	0	30,000	23,000	77	7,000
191	सदुवा खोला जोरसाँघु काठे पुल निर्माण	31,151	0	0	0	0	0	0	1,00,000	0	0	1,00,000

192	सवारी साधन मर्मत खर्च	22,213	10,000	19,150	10,000	0	10,000	0	35,000	19,150	55	15,850
८०१०५५०४२०४ मेन्ड्यायेम गाउँपालिकावडा नं.४												
193	४ नं. वडा कार्यालय श्रीजुङ्ग स्वास्थ्य चौकी सडक सोलिङ्ग प्रधानमन्त्री रोजगार कार्यक्रम साझेदारी	31,151	0	0	0	0	3,05,000	0	3,05,000	0	0	3,05,000
194	इन्धन - अन्य प्रयोजन	22,314	2,500	0	2,500	0	2,500	0	10,000	0	0	10,000
195	इन्धन (कार्यालय प्रयोजन)	22,212	5,000	10,000	5,000	0	10,000	0	30,000	10,000	33	20,000
196	कर्मचारीको बैठक भत्ता	21,134	0	0	5,000	0	5,000	0	15,000	0	0	15,000
197	करार सेवा शुल्क	22,413	42,250	52,000	42,250	39,000	42,250	0	1,69,000	91,000	54	78,000
198	जलकन्यादेखि भोटेखोला सडक सोलिङ्ग प्रधानमन्त्री रोजगार कार्यक्रम साझेदारी	31,151	0	0	1,00,000	0	0	0	1,00,000	0	0	1,00,000
199	तुम्बायोक् खानेपानी व्यवस्थापन	31,156	0	0	0	0	50,000	0	50,000	0	0	50,000
200	दर्शन तिहार सडक सरसफाइ	31,151	0	0	0	1,00,000	1,00,000	0	1,00,000	1,00,000	100	0
201	न्यु पञ्चकन्या तोरी मिल निर्माण	31,122	0	0	0	0	50,000	0	50,000	0	0	50,000
202	पत्रपत्रिका, छपाई तथा सूचना प्रकाशन खर्च	22,315	2,500	0	2,500	0	2,500	0	10,000	0	0	10,000
203	पानी तथा बिजुली	22,111	5,000	0	0	0	5,000	0	15,000	0	0	15,000
204	पिपली देविथान पदमार्ग	31,151	0	0	50,000	0	0	0	50,000	0	0	50,000
205	बोजेवारी काठेपुल निर्माण	31,151	0	0	0	0	40,000	0	40,000	0	0	40,000
206	भ्रमण खर्च	22,612	35,250	76,250	35,250	0	35,250	0	1,41,000	76,250	54	64,750
207	मसलन्द तथा कार्यालय सामग्री	22,311	18,750	0	18,750	0	18,750	0	75,000	0	0	75,000
208	लिम्बूनी धारा संरक्षण	31,159	0	0	0	0	50,000	0	50,000	0	0	50,000
209	विविध खर्च	22,711	20,000	8,200	20,000	0	20,000	0	80,000	8,200	10	71,800
210	संचार महसुल	22,112	5,000	0	5,000	0	5,000	0	25,000	0	0	25,000
211	सवारी साधन मर्मत खर्च	22,213	5,000	7,500	10,000	0	10,000	0	30,000	7,500	25	22,500
212	सामूदायिक भवन साविक श्रीजुङ्ग १	31,161	0	0	0	0	25,000	0	25,000	0	0	25,000
213	सिंहदेवी आधारभूत विद्यालय कर्मचारी व्यवस्थापन	22,413	32,500	40,000	32,500	30,000	32,500	0	1,30,000	70,000	54	60,000
८०१०५५०४२०५ मेन्ड्यायेम गाउँपालिकावडा नं.५												
214	५ नं. वडा खानेपानी मूल सुधार	31,156	0	0	50,000	0	0	0	1,00,000	0	0	1,00,000
215	५ नं. वडामित्रका सडक सरसफाइ	31,151	50,000	0	50,000	2,00,000	50,000	0	2,00,000	2,00,000	100	0
216	अन्य कार्यालय संचालन खर्च	22,319	5,000	0	0	0	0	0	10,000	0	0	10,000
217	इन्धन - अन्य प्रयोजन	22,314	0	0	2,500	2,300	0	0	5,000	2,300	46	2,700
218	इन्धन (कार्यालय प्रयोजन)	22,212	0	0	5,000	13,363	5,000	0	15,000	13,363	89	1,637

219	इवा खोला मर्मत	31,154	0	0	0	0	0	0	50,000	0	0	50,000
220	ओलेखु घिमिरे देवाली पाटी निर्माण	31,113	0	0	50,000	0	0	0	1,00,000	0	0	1,00,000
221	कर्मचारीको बैठक भत्ता	21,134	0	0	5,000	0	5,000	0	15,000	0	0	15,000
222	करार सेवा शुल्क	22,413	48,750	60,000	48,750	45,000	48,750	0	1,95,000	1,05,000	54	90,000
223	खप्तरी टोल धारा निर्माण (९ वटा)	31,156	0	0	0	0	50,000	0	50,000	0	0	50,000
224	गणेश भट्टराईको घरदेखि मेन्छयायेम खेलमैदान सडक मर्मत	31,151	0	0	0	0	25,000	0	25,000	0	0	25,000
225	गैरीगाउँ पदमार्ग	31,151	0	0	0	0	0	0	25,000	0	0	25,000
226	जाँते ग्राउण्डदेखि पदम खतिवडाको घरसम्म सडक मर्मत	31,151	0	0	0	0	0	0	15,000	0	0	15,000
227	जाँते तामाङ्ग घेदुङ्ग व्यवस्थापन	31,113	0	0	0	0	50,000	0	50,000	0	0	50,000
228	जाँते वेलफेर खानेपानी मर्मत	31,156	0	0	0	0	0	0	15,000	0	0	15,000
229	ताकमारे सिचाइको लागि पाइप खरिद	31,155	0	0	30,000	0	0	0	30,000	0	0	30,000
230	पत्रपत्रिका, छपाई तथा सूचना प्रकाशन खर्च	22,315	5,000	0	5,000	0	5,000	0	15,000	0	0	15,000
231	पानी तथा विजुली	22,111	0	3,417	5,000	4,948	5,000	0	15,000	8,365	56	6,635
232	पोशाक (करार सेवामा कार्यरत कर्मचारीलाई)	21,121	0	0	0	0	10,000	0	10,000	0	0	10,000
233	बशिष्ठ आधारभूत विद्यालय व्यवस्थापन	31,161	0	0	0	0	0	0	25,000	0	0	25,000
234	भ्रमण खर्च	22,612	45,000	35,000	45,000	67,100	45,000	0	1,80,000	1,02,100	57	77,900
235	मेडुवा कुलो मर्मत	31,155	0	0	0	0	50,000	0	50,000	0	0	50,000
236	मलिडे खानेपानी मर्मत	31,156	0	0	50,000	0	0	0	50,000	0	0	50,000
237	मसलन्द तथा कार्यालय सामग्री	22,311	11,250	13,350	11,250	23,950	11,250	0	45,000	37,300	83	7,700
238	महिला बालबालिका जनचेतना कार्यक्रम	22,522	0	0	0	0	75,000	0	75,000	0	0	75,000
239	मोराहाङ्ग बजार सरसफाइ	22,522	0	0	0	0	0	0	20,000	0	0	20,000
240	राधाकृष्ण मन्दिर ग्याबिङ्ग पर्खाल निर्माण	31,161	0	0	0	0	50,000	0	50,000	0	0	50,000
241	वडा कार्यालय खानेपानी पाइप खरिद	31,171	0	0	1,00,000	1,00,000	0	0	1,00,000	1,00,000	100	0
242	वडा कार्यालय पेटी निर्माण	31,113	0	0	0	0	1,00,000	0	1,00,000	0	0	1,00,000
243	विविध खर्च	22,711	0	2,100	55,000	2,000	0	0	55,000	4,100	7	50,900
244	संचार महसुल	22,112	5,000	18,100	5,000	2,500	5,000	0	25,000	20,600	82	4,400
245	सवारी साधन मर्मत खर्च	22,213	5,000	15,000	5,000	0	0	0	15,000	15,000	100	0

८०१०५५०४२०६ मेन्ड्ययेम गाउँपालिकावडा नं.६												
246	इन्धन - अन्य प्रयोजन	22,314	0	0	0	600	0	0	1,000	600	60	400
247	इन्धन - अन्य प्रयोजन	22,314	0	2,300	4,000	1,700	0	0	4,000	4,000	100	0
248	इन्धन (कार्यालय प्रयोजन)	22,212	5,000	0	5,000	15,000	5,000	0	15,000	15,000	100	0
249	कुटानी पिसानी मिल ५० प्रतिशत अनुदान	22,522	0	0	0	0	2,10,000	0	2,10,000	0	0	2,10,000
250	कम्पोष्ट मल उत्पादन प्रोत्साहन अनुदान	22,522	0	0	60,000	0	0	0	60,000	0	0	60,000
251	कर्मचारीको बैठक भत्ता	21,134	5,000	0	5,000	0	5,000	0	15,000	0	0	15,000
252	करार सेवा शुल्क	22,413	52,000	60,000	52,000	48,000	52,000	0	2,08,000	1,08,000	52	1,00,000
253	खसरी विष्ट टोल खानेपानी व्यवस्थापन	31,156	0	0	50,000	0	0	0	50,000	0	0	50,000
254	खानेपानी टंयाङ्की मर्मत भावना भण्डारि घर छेउ	31,156	0	0	0	0	20,000	0	20,000	0	0	20,000
255	गौतम धारा मूल संरक्षण	31,156	0	0	0	0	25,000	0	25,000	0	0	25,000
256	चौपाबोट कुलो मर्मत	31,155	0	0	0	0	90,000	0	90,000	0	0	90,000
257	जनजाति महिला आयआर्जन कार्यक्रम	22,522	0	0	0	0	1,00,000	0	1,00,000	0	0	1,00,000
258	जैमान चौतारा ललितचन्द्रा राधाकृष्ण सडक मर्मत	31,151	0	0	1,00,000	0	0	0	1,00,000	0	0	1,00,000
259	जल सिंहदेवि देविथान मर्मत	22,522	0	0	40,000	0	0	0	40,000	0	0	40,000
260	थापा भण्डारी टोल खानेपानी मर्मत	31,156	0	0	0	0	40,000	0	40,000	0	0	40,000
261	थामदेन खतिवडा टोल खानेपानी व्यवस्थापन	31,156	0	0	0	0	40,000	0	40,000	0	0	40,000
262	दलित आआर्जन कार्यक्रम	22,522	0	0	1,00,000	0	0	0	1,00,000	0	0	1,00,000
263	निड्लेखु थाम्देन दिपुङ्ग फलफूल पकेट कार्यक्रम	22,522	0	0	0	0	40,000	0	40,000	0	0	40,000
264	पञ्चकन्या आधारभूत विद्यालय फर्निचर मर्मत	31,123	0	0	0	0	25,000	0	25,000	0	0	25,000
265	पत्रपत्रिका, छपाई तथा सूचना प्रकाशन खर्च	22,315	0	0	0	0	0	0	25,000	0	0	25,000
266	प्रधानमन्त्री रोजगार कार्यक्रम साझेदारी	22,522	0	0	0	0	1,30,000	0	1,30,000	0	0	1,30,000
267	पानी तथा बिजुली	22,111	2,500	4,700	2,500	0	2,500	0	10,000	4,700	47	5,300
268	पोशाक	21,121	0	0	0	0	10,000	0	10,000	0	0	10,000
269	बंगुर पालन प्रोत्साहन अनुदान	22,522	0	0	0	0	0	0	50,000	0	0	50,000

270	बतासे सल्लेरी खानेपानी धारा निर्माण तथा इन्टेक मर्मत	31,156	0	0	2,30,000	0	0	0	2,30,000	0	0	2,30,000
271	बराठे खानेपानी व्यवस्थापन	31,156	0	0	20,000	0	0	0	20,000	0	0	20,000
272	बाखापालन प्रोत्साहन अनुदान	22,522	0	0	0	0	50,000	0	50,000	0	0	50,000
273	भ्रमण खर्च	22,612	46,750	42,900	46,750	63,500	46,750	0	1,87,000	1,06,400	57	80,600
274	मंगलवारि खानेपानी व्यवस्थापन	31,156	0	0	50,000	0	0	0	50,000	0	0	50,000
275	मुढेखोर खानेपानी व्यवस्थापन	31,156	0	0	0	0	25,000	0	25,000	0	0	25,000
276	मेशिनरी तथा औजार मर्मत सम्भार तथा सञ्चालन खर्च	22,221	2,500	0	2,500	10,000	2,500	0	10,000	10,000	100	0
277	मसलन्द तथा कार्यालय सामग्री	22,311	10,000	16,450	10,000	18,900	10,000	0	40,000	35,350	88	4,650
278	महासेर धारा मूल संरक्षण	31,156	0	0	0	0	25,000	0	25,000	0	0	25,000
279	लक्ष्मी आधारभूत विद्यालय फर्निचर मर्मत	31,123	0	0	0	0	25,000	0	25,000	0	0	25,000
280	ललितचन्द्रा आधारभूत विद्यालय फर्निचर मर्मत	31,123	0	0	25,000	0	0	0	25,000	0	0	25,000
281	वडा कार्यालय व्यवस्थापन	31,161	0	0	0	0	40,000	0	40,000	0	0	40,000
282	विविध खर्च	22,711	10,000	3,590	10,000	6,505	10,000	0	40,000	10,095	25	29,905
283	संचार महसुल	22,112	5,000	10,700	5,000	1,000	5,000	0	15,000	11,700	78	3,300
284	सडक मर्मत तथा सरसफाइ	31,151	0	0	1,00,000	1,00,000	0	0	1,00,000	1,00,000	100	0
285	सवारी साधन मर्मत खर्च	22,213	5,000	0	5,000	0	5,000	0	20,000	0	0	20,000
286	साकेला थान भवन निर्माण	31,159	0	0	1,00,000	0	0	0	1,00,000	0	0	1,00,000
287	सिकिदिम चिया सहकारी व्यवस्थापन	31,171	0	0	25,000	0	0	0	25,000	0	0	25,000
288	सिकिदिम बाखा पकेट कार्यक्रम	22,522	0	0	2,00,000	0	0	0	2,00,000	0	0	2,00,000
289	सिद्धेश्वर माध्यमिक विद्यालय दिवा खाजा सहयोगी पारिश्रमिक	21,111	0	0	0	30,000	1,00,000	0	1,00,000	30,000	30	70,000
290	सिद्धेश्वर माध्यमिक विद्यालय फर्निचर मर्मत	31,123	0	0	30,000	0	0	0	30,000	0	0	30,000
८०१०५५०४३०१ मेन्ड्युयायेम गाउँपालिका - शिक्षा												
291	अंग्रेजी र गणित विषयको अतिरिक्त कक्षा सञ्चालन	22,522	60,000	0	60,000	0	60,000	0	2,40,000	0	0	2,40,000
292	कक्षा १ देखि १२ आन्तरिक परीक्षा सञ्चालन तथा व्यवस्थापन	22,522	17,500	0	17,500	0	17,500	0	70,000	0	0	70,000
293	कक्षा ५ परीक्षा सञ्चालन	22,522	0	0	0	0	0	0	95,000	0	0	95,000
294	कक्षा ८ परीक्षा सञ्चालन	22,522	0	0	0	0	0	0	85,000	0	0	85,000
295	खेलकूद कार्यक्रम	22,522	0	0	0	0	0	0	1,00,000	0	0	1,00,000

296	जुनियर तथा युवा रेडक्रस साझेदारीमा विद्यार्थी	22,522	0	0	0	0	0	0	50,000	0	0	50,000
297	प्रधानाध्यापक बैठक भत्ता	21,134	22,500	0	22,500	0	22,500	0	90,000	0	0	90,000
298	पाठ्यक्रम अभिमुखीकरण कार्यक्रम	22,522	0	0	0	0	0	0	50,000	0	0	50,000
299	बाल कक्षा व्यवस्थापन	22,522	55,000	0	55,000	0	55,000	0	2,20,000	0	0	2,20,000
300	बाल प्रतिभा प्रोत्साहन	22,522	0	0	0	0	0	0	40,000	0	0	40,000
301	बाल विकास सहजकर्ता तथा विद्यालय कर्मचारी तलब	22,413	10,69,250	13,02,000	10,69,250	9,87,000	10,69,250	0	42,77,000	22,89,000	54	19,88,000
302	विद्यालय अनुगमन तथा भ्रमण खर्च	22,611	0	5,100	50,000	19,600	50,000	0	1,50,000	24,700	16	1,25,300
303	विद्यालय खेलकूद तथा अतिरिक्त क्रियाकलाप	22,522	0	0	0	0	0	0	1,90,000	0	0	1,90,000
304	विद्यालय दिवा खाजा प्रोत्साहन अनुदान	22,522	47,500	0	47,500	0	47,500	0	1,90,000	0	0	1,90,000
305	विद्यालय व्यवस्थापन वैखक खर्च र शिक्षक अभिमुखीकरण	22,522	0	0	0	0	75,000	0	75,000	0	0	75,000
306	विद्यालय शिक्षक तालिम खर्च प्रस्तावनाका आधारमा	22,522	0	0	0	0	50,000	0	1,00,000	0	0	1,00,000
307	विविध तथा स्थानीय पाठ्यक्रमको सन्दर्भ सामग्री वितरण	22,522	0	0	1,00,000	0	0	0	1,00,000	0	0	1,00,000
308	शैक्षिक क्यालेण्डर निर्माण तथा गाउँ शिक्षा योजना निर्माण	22,313	0	0	0	0	1,50,000	0	1,50,000	0	0	1,50,000
309	शिक्षक उपदान कोष तथा शिक्षक विदा अनुदान	27,312	0	0	0	0	0	0	1,00,000	0	0	1,00,000
310	शिक्षक तलब अनुदान पोशाकसहित	22,413	10,62,500	12,44,756	10,62,500	9,33,567	10,62,500	0	42,50,000	21,78,323	51	20,71,677
311	शिक्षा समिति बैठक भत्ता	21,141	15,000	0	15,000	0	15,000	0	60,000	0	0	60,000
312	सामूदायिक सिकाइ केन्द्रका परिचालिकाको थप तलब	22,413	50,500	56,000	50,500	42,000	50,500	0	2,02,000	98,000	49	1,04,000
८०१०५५०४३०२ मेन्ड्रयायम गाउँपालिका - स्वास्थ्य												
313	Hospital Manangement System Software जडान	31,134	0	0	0	0	0	0	7,00,000	0	0	7,00,000
314	असिने तथा अन्य खोप केन्द्र व्यवस्थापन तथा जग्गा पास	28,141	0	0	50,000	21,000	0	0	1,00,000	21,000	21	79,000
315	आधारभूत औषधि खरिद	27,213	2,50,000	0	2,50,000	9,14,690	2,50,000	0	10,00,000	9,14,690	91	85,310
316	इन्धन खर्च	22,212	0	0	25,000	12,001	0	0	50,000	12,001	24	37,999
317	औजार तथा उपकरण खरिद	31,122	1,25,000	0	1,25,000	0	1,25,000	0	5,00,000	0	0	5,00,000
318	कर्मचारीको तलब सुविधा	22,413	5,75,000	7,73,999	5,75,000	6,20,802	5,75,000	0	23,00,000	13,94,801	61	9,05,199

319	कार्यालय सञ्चालन मसलन्द खर्च	22,711	50,000	20,356	50,000	48,150	50,000	0	2,00,000	68,506	34	1,31,494
320	गर्भवती तथा जेष्ठ नागरिक स्वास्थ्य कार्यक्रम	22,522	50,000	0	50,000	0	0	0	1,50,000	0	0	1,50,000
321	गाउँघर क्लिनिक तथा अन्य फिल्ड भत्ता	21,133	25,000	0	25,000	0	25,000	0	1,00,000	0	0	1,00,000
322	दैनिक भ्रमण भत्ता	22,612	25,000	0	25,000	0	25,000	0	1,00,000	0	0	1,00,000
323	मेन्ड्यायेम आरोग्य केन्द्र औषधि खरिद	27,213	0	1,49,600	0	0	0	0	1,50,000	1,49,600	100	400
324	मेसिनरी औजार मर्मत खर्च	22,221	0	39,470	0	0	0	0	50,000	39,470	79	10,530
325	महामारी/डेङ्गु रोग नियन्त्रण तथा व्यवस्थापन	22,522	0	0	50,000	0	50,000	0	1,50,000	0	0	1,50,000
326	महिला स्वास्थ्य स्वयमसेविका दिवस	22,522	0	0	0	50,000	0	0	50,000	50,000	100	0
327	महिला स्वास्थ्य स्वयमसेविका यातायात खर्च	22,619	54,000	0	54,000	0	54,000	0	2,16,000	0	0	2,16,000
328	संचार महसुल	22,112	12,500	44,200	12,500	0	12,500	0	50,000	44,200	88	5,800
329	सवारीसाधन मर्मत खर्च	22,213	0	8,550	25,000	5,950	0	0	50,000	14,500	29	35,500
330	स्वास्थ्य संस्थाहरूमा विद्युत खानेपानी तथा नेट विस्तार कार्यक्रम	22,522	75,000	18,407	75,000	1,06,451	75,000	0	3,00,000	1,24,858	42	1,75,142
331	स्वास्थ्य सामग्री छपाइ तथा सूचना प्रकाशन	22,315	50,000	0	50,000	0	0	0	1,50,000	0	0	1,50,000
332	स्वास्थ्य सामग्री ढुवानी खर्च	28,143	0	0	0	68,000	0	0	84,000	68,000	81	16,000
333	स्वास्थ्यकर्मीहरूलाई क्षमता अभिवृद्धि तथा अभिमुखीकरण तालिम	22,511	0	0	50,000	27,940	50,000	0	1,50,000	27,940	19	1,22,060
८०१०५५०४३०३ मेन्ड्यायेम गाउँपालिका - कृषि												
334	आकस्मिक बाली संरक्षण सेवा कार्यक्रम	22,522	20,000	0	20,000	0	20,000	0	80,000	0	0	80,000
335	इन्धन खर्च	22,212	11,250	6,150	11,250	7,963	11,250	0	45,000	14,113	31	30,887
336	कम्प्युटर तथा फोटोकपी मेसिन खरिद	31,134	0	1,50,000	0	0	0	0	1,50,000	1,50,000	100	0
337	कृषि सामग्री तथा औजार खरिद वितरण ५० प्रतिशत अनुदान	22,522	2,00,000	0	2,00,000	0	2,00,000	0	8,00,000	0	0	8,00,000
338	कार्यालय सञ्चालन खर्च	22,319	0	0	0	44,804	0	0	45,000	44,804	100	196
339	च्याउको बिउ खरिद तथा वितरण ५० प्रतिशत अनुदान	22,522	0	0	0	0	0	0	50,000	0	0	50,000
340	जैविक विषादीसम्बन्धि तालिम	22,522	0	0	0	0	0	0	1,00,000	0	0	1,00,000

341	तरकारीको बीउ खरिद तथा वितरण ५० प्रतिशत अनुदान	22,522	0	0	0	49,925	1,75,000	0	1,75,000	49,925	29	1,25,075
342	बर्षे फलफूल विरूवा खरिद वितरण ५० प्रतिशत अनुदान ढुवानीसहित	22,522	0	0	0	0	0	0	50,000	0	0	50,000
343	भ्रमण खर्च	22,612	62,500	0	62,500	40,700	62,500	0	2,50,000	40,700	16	2,09,300
344	मकैको विउ वितरण	22,522	0	0	1,00,000	0	0	0	2,00,000	0	0	2,00,000
345	मसलावाली प्रबर्द्धन कार्यक्रम	22,522	0	0	0	0	0	0	1,50,000	0	0	1,50,000
346	मौरीपालनसम्बन्धि ७ दिने तालिम	22,522	0	0	1,50,000	0	0	0	1,50,000	0	0	1,50,000
347	सञ्चार खर्च	22,112	11,250	0	11,250	3,000	11,250	0	45,000	3,000	7	42,000
348	सुन्तला बगैचा व्यवस्थापन कार्यक्रम ५० प्रतिशत लागत साझेदारी	22,522	0	0	0	0	0	0	1,00,000	0	0	1,00,000
349	सवारीसाधन तथा अन्य सामग्री मर्मत खर्च	22,213	15,000	28,100	15,000	6,950	15,000	0	60,000	35,050	58	24,950
८०१०५५०४५११ संघीय सरकारबाट हस्तान्तरित कार्यक्रम (शसर्त अनुदान)												
350	विद्यालय स्वास्थ्य शिक्षा, स्वास्थ्य आमा समूह तथा महिला स्वास्थ्य स्वयं सेविकाहरुका लागि सामाजिक व्यवहार परिवर्तन कार्यक्रम	22,522	10,000	0	20,000	0	10,000	0	60,000	0	0	60,000
351	CBIMNCI कार्यक्रम समिक्षा स्थलगत अनुशिक्षण समता तथा पहुच कार्यक्रम	22,522	2,00,000	57,600	1,00,000	0	1,00,000	0	5,00,000	57,600	12	4,42,400
352	अन्य विविध खर्च (चिया, पानि लगायत अन्य विविध)	22,522	0	0	24,000	0	0	0	24,000	0	0	24,000
353	असिने गुफा कुलो सिंचाइ योजना	31,155	4,00,000	0	4,00,000	0	4,00,000	0	16,00,000	0	0	16,00,000
354	असिने गुफा कुलो सिंचाइ योजना	31,155	0	0	11,05,000	1,80,983	0	0	11,05,000	1,80,983	16	9,24,017
355	आ.व. 20८1/82 मा नया बाखा पकेट विकास कार्यक्रम संचालन	22,522	0	0	0	0	0	0	15,00,000	0	0	15,00,000
356	आकस्मिक अवस्थामा औसधि एवं ल्याब सामग्री ढुवानी, रेकर्डिङ तथा रिपोर्टिङका लागि फर्म फरमेट छपाइ, ई-टि.बि रजिस्टरअध्यावधिक, विश्व क्षयरोग दिवस सम्बन्धी कार्यक्रम, स्थलगत अनुशिक्षण तथा सुपरिवेक्षण, क्षयरोगका कार्यक्रमको अर्ध वार्षिक समिक्षा तथा कोहर्ट विश्व	22,522	95,000	0	0	0	0	0	95,000	0	0	95,000

357	आधारभूत तथा आकस्मिक स्वास्थ्य सेवाको लागि औषधि खरिद	27,213	2,92,750	0	2,98,605	11,71,000	2,92,750	0	11,71,000	11,71,000	100	0
358	आधारभूत तहका स्वीकृत दरबन्दीका शिक्षक, राहत अनुदान शिक्षकका लागि तलब भत्ता अनुदान (विशेष शिक्षा परिषद अन्तरगतका शिक्षक/कर्मचारीहरू समेत)	25,311	1,25,36,000	1,36,88,047	1,25,36,000	1,04,48,275	1,25,36,000	0	5,01,44,000	2,41,36,322	48	2,60,07,678
359	आधारभूत तह कक्षा (६-८) मा अंग्रेजी, गणित र विज्ञान विषयमा शिक्षण सहयोग अनुदान	25,311	1,73,520	69,460	1,80,750	1,70,177	1,80,750	0	7,23,000	2,39,637	33	4,83,363
360	आधारभूत तह कक्षा (६-८) मा अंग्रेजी, गणित र विज्ञान विषयमा शिक्षण सहयोग अनुदान	25,311	20,000	0	30,000	0	20,000	0	1,00,000	0	0	1,00,000
361	आधारभूत तह कक्षा (६-८) मा अंग्रेजी, गणित र विज्ञान विषयमा शिक्षण सहयोग अनुदान	25,311	20,000	0	20,000	0	20,000	0	1,00,000	0	0	1,00,000
362	इपिडेमियोलोजिकल रिपोर्टिङ	22,522	0	0	12,000	0	0	0	12,000	0	0	12,000
363	एच.पी.भी. खोप अभियान तथा नियमित खोपमा शुरुवात को लागि कार्यक्रम संचालन तथा व्यवस्थापन (स्वास्थ्यकर्मीको तालिम, महिला स्वास्थ्यस्वयंसेविका/ स्वयंसेवक को अभिमुखीकरण, विद्यालय शिक्षक को बैठक र पालिका तथा वडा खोप समन्वय समितिको बैठक) खर्च	22,522	48,750	0	48,750	0	48,750	0	1,95,000	0	0	1,95,000
364	एम.आई.एस.अपरेटर र फिल्ड सहायक पोशाक भत्ता	21,121	0	0	0	0	20,000	0	20,000	0	0	20,000
365	कडा दिर्घ रोगिहरूलाई उपचार खर्च	21,123	1,00,000	0	0	0	1,00,000	0	2,00,000	0	0	2,00,000
366	कडा दिर्घ रोगिहरूलाई औषधि उपचार खर्च	21,123	1,00,000	2,25,000	1,00,000	2,15,000	1,00,000	0	5,00,000	4,40,000	88	60,000
367	कृत्रिम गर्भाधान मिसन कार्यक्रम	22,611	20,000	0	20,000	26,400	40,000	0	80,000	26,400	33	53,600
368	क्षयरोग मुक्त नेपाल कार्यक्रम	22,319	1,00,000	0	3,00,000	0	1,00,000	0	6,00,000	0	0	6,00,000
369	कृषि तथा पशु सेवाका एक गाँउ एक प्राविधिकहरूको तलब भत्ता	21,111	86,000	2,75,216	86,000	68,784	86,000	0	3,44,000	3,44,000	100	0
370	कृषि, पशुपन्छी तथा मत्स्य तथ्यांक अध्यावधिक कार्यक्रम	22,522	20,000	0	20,000	0	20,000	0	60,000	0	0	60,000

371	कार्यस्थल सुरक्षा सामाग्री रोजगार कार्यक्रम	22,522	0	0	0	0	0	0	2,00,000	0	0	2,00,000
372	किशोरकिशोरी स्वास्थ्य सेवा	22,522	0	0	84,000	0	0	0	84,000	0	0	84,000
373	किसान सूचीकरण कार्यक्रम	22,522	0	0	0	0	0	0	1,00,000	0	0	1,00,000
374	खहरे खोला सैलेजुमडौडा कुलो सिंचाइ योजना	31,155	17,27,000	0	0	2,30,822	0	0	17,27,000	2,30,822	13	14,96,178
375	खहरे खोला सैलेजुमडौडा कुलो सिंचाइ योजना	31,155	8,00,000	0	7,00,000	0	5,00,000	0	25,00,000	0	0	25,00,000
376	खोप तथा गाउँघर क्लिनक	22,522	50,000	0	1,00,000	0	1,50,000	0	3,50,000	0	0	3,50,000
377	खोरबारी जैमान आँगि कुलो सिंचाइ योजना	31,155	2,50,000	0	2,50,000	3,80,377	5,00,000	0	11,33,000	3,80,377	34	7,52,623
378	खोरबारी जैमान आँगि कुलो सिंचाइ योजना	31,155	6,00,000	0	2,00,000	0	5,00,000	0	18,00,000	0	0	18,00,000
379	गुनासो सुनुवाइ कार्यक्रम	22,522	0	0	1,00,000	0	0	0	2,00,000	0	0	2,00,000
380	गरिवी निवारणका लागि लघु उद्यम विकास कार्यक्रम संचालन निर्देशिका, २०७७ बमोजिम उद्यम विकासका लागि सामाजिक परिचालक	22,522	0	0	27,600	0	0	0	27,600	0	0	27,600
381	गरिवी निवारणका लागि लघु उद्यम विकास कार्यक्रम संचालन निर्देशिका, २०७७ बमोजिम उद्यमविकास सहजकर्ता परिचालन तथा तलब ,चाडपर्व खर्च	21,111	3,03,600	2,75,216	0	0	0	0	3,03,600	2,75,216	91	28,384
382	गरिवी निवारणका लागि लघु उद्यम विकास कार्यक्रम संचालन निर्देशिका, २०७७ बमोजिम उद्यमशिलता विकास तालिम	22,522	32,200	0	0	0	32,200	0	64,400	0	0	64,400
383	गरिवी निवारणका लागि लघु उद्यम विकास कार्यक्रम संचालन निर्देशिका, २०७७ बमोजिम उद्यमीको स्तरोन्नती (आवश्यकता पहिचानका आधारमा पुनर्ताजगी र एडभान्स सीप विकास तालिम कार्यक्रम)	22,522	0	0	0	0	0	0	2,40,000	0	0	2,40,000
384	गरिवी निवारणका लागि लघु उद्यम विकास कार्यक्रम संचालन निर्देशिका, २०७७ बमोजिम प्रविधि हस्तान्तरण	31,122	40,000	0	40,000	0	40,000	0	1,38,000	0	0	1,38,000

385	गरिवी निवारणका लागि लघु उद्यम विकास कार्यक्रम संचालन निर्देशिका, २०७७ बमोजिम प्राविधिक सिप विकास तालिम	22,522	0	0	1,70,200	0	1,70,200	0	3,40,400	0	0	3,40,400
386	गरिवी निवारणका लागि लघु उद्यम विकास कार्यक्रम संचालन निर्देशिका, २०७७ बमोजिम बजारीकरणमा सहयोग	22,522	0	0	23,000	0	0	0	23,000	0	0	23,000
387	गरिवी निवारणका लागि लघु उद्यम विकास कार्यक्रम संचालन निर्देशिका, २०७७ बमोजिम लघुवित्तमा पहुँच	22,522	0	0	23,000	0	0	0	23,000	0	0	23,000
388	जुनोटिक रोगहरु, AMR सम्बन्धि पैरवी तथा अभिमुखिकरण, Rabies Day	22,522	10,000	0	0	0	10,000	0	20,000	0	0	20,000
389	ठाडो कुलो बरबोटे लानी कुलो सिंचाइ योजना	31,155	5,000	0	0	0	0	0	5,000	0	0	5,000
390	तोकिएका विद्यार्थीको दिवा खाजाका लागि विद्यालयलाई अनुदान	25,311	1,00,000	0	1,00,000	0	1,00,000	0	3,00,000	0	0	3,00,000
391	तोकिएका विद्यार्थीको दिवा खाजाका लागि विद्यालयलाई अनुदान	25,311	4,00,000	0	0	0	0	0	4,00,000	0	0	4,00,000
392	तोकिएका विद्यार्थीको दिवा खाजाका लागि विद्यालयलाई अनुदान	26,332	0	0	19,68,000	5,97,915	0	0	19,68,000	5,97,915	30	13,70,085
393	नियमित तथ्याङ्कको गुणस्तर वृद्धिका लागि स्वास्थ्य संस्थाहरुको मासिक बैठक, डाटा भेरिफिकेशन तथा भ्यालिडेशन एवम् अर्धवार्षिक र बार्षिक समिक्षा	22,522	20,000	0	20,000	0	20,000	0	2,30,000	0	0	2,30,000
394	प्रजनन रुरुगता स्वास्थ्य सेवा	22,522	0	0	57,000	0	0	0	57,000	0	0	57,000
395	प्रति विद्यार्थी लागतका आधारमा सिकाइ सामग्री तथा डिजिटल सिकाइ सामग्री व्यवस्थाका लागि विद्यालयलाई अनुदान	25,311	0	0	0	0	0	0	1,00,000	0	0	1,00,000
396	प्रति विद्यार्थी लागतका आधारमा सिकाइ सामग्री तथा डिजिटल सिकाइ सामग्री व्यवस्थाका लागि विद्यालयलाई अनुदान	26,332	0	0	2,89,000	0	0	0	2,89,000	0	0	2,89,000

397	प्रारम्भिक बाल विकास सहजकर्ताहरुको पारिश्रमिक तथा विद्यालय कर्मचारी व्यवस्थापन अनुदान	21,111	10,89,000	17,46,500	10,89,000	8,26,000	10,89,000	0	43,56,000	25,72,500	59	17,83,500
398	प्रारम्भिक बाल विकास सहजकर्ताहरुको पारिश्रमिक तथा विद्यालय कर्मचारी व्यवस्थापन अनुदान	21,111	2,00,000	0	3,00,000	5,00,000	3,00,000	0	9,00,000	5,00,000	56	4,00,000
399	प्रारम्भिक बाल विकास सहजकर्ताहरुको पारिश्रमिक तथा विद्यालय कर्मचारी व्यवस्थापन अनुदान	21,111	3,00,000	0	3,00,000	0	3,00,000	0	11,00,000	0	0	11,00,000
400	प्राविधिक सहायकको तलब	21,111	2,00,000	1,38,920	1,00,000	1,04,190	1,00,000	0	5,00,000	2,43,110	49	2,56,890
401	प्राविधिक सहायकको पोसाक	21,121	10,000	0	0	0	0	0	10,000	0	0	10,000
402	प्राविधिक सहायकको स्थानीय भत्ता	21,131	0	9,630	1,00,000	23,430	0	0	1,00,000	33,060	33	66,940
403	परिवार योजना सेवा	22,522	0	0	70,000	0	0	0	70,000	0	0	70,000
404	पोषण कार्यक्रम	22,522	56,000	0	56,000	12,800	56,000	0	2,24,000	12,800	6	2,11,200
405	पोषणमैत्री स्थानीय शासन प्रवर्द्धन	22,522	1,00,000	0	1,00,000	0	0	0	3,00,000	0	0	3,00,000
406	फर्मस फर्म्याट तथा स्वास्थ्य सूचना छपाई	22,315	0	0	1,00,000	0	1,00,000	0	2,00,000	0	0	2,00,000
407	बाखिमारा झो पु ,गुरासी खोला पुछार घडेरी तनें झो। पु मेन्छुयायम गापा ६,, खुट्टे खोला झो पु , मेन्खुवा खोला झो पु वडा नं ५, ताडमाया खोला वडा नं ६ , असुवा खोला झो पु , कटके असिने झो पु	31,155	2,00,000	0	3,00,000	9,84,990	2,00,000	0	10,00,000	9,84,990	99	15,010
408	भ्रमण खर्च स्वास्थ्य शाखा	22,612	0	41,900	3,04,000	1,14,100	0	0	3,04,000	1,56,000	51	1,48,000
409	भोटे कुलो सिंचाइ योजना जाँते	31,155	0	0	0	0	0	0	26,31,000	0	0	26,31,000
410	भोटे कुलो सिंचाइ योजना, जाँते	31,155	4,25,000	0	4,50,000	3,66,877	4,90,000	0	17,85,000	3,66,877	21	14,18,123
411	मुन्धुमी चोत्लुंग मेछ्यायेम संरक्षण पर्यटन पूर्वाधार निर्माण, मेछ्यायेम तेहथुम	31,171	18,00,000	0	27,00,000	0	18,00,000	0	90,00,000	0	0	90,00,000
412	मसलन्द खर्च स्वास्थ्य संस्थाहरु सबै	22,311	1,00,000	0	1,00,000	0	1,00,000	0	4,00,000	0	0	4,00,000
413	महामरी/आकास्मिक रोग नियन्त्रण कार्यक्रम	22,522	0	0	20,000	0	40,000	0	80,000	0	0	80,000

414	महिला स्वास्थ्य स्वसेविका क्षमता अभिवृद्धि कार्यक्रम	22,522	50,000	0	1,50,000	0	0	0	2,50,000	0	0	2,50,000
415	महिला सामुदायिक स्वास्थ्य स्वयंसेविकाहरुलाई नर्सने तथा मानसिक स्वास्थ्य सम्बन्धि अभिमुखीकरण	22,522	0	0	25,000	0	0	0	25,000	0	0	25,000
416	माध्यमिक तह कक्षा (९-१०) मा अंग्रेजी, गणित र विज्ञान विषयमा शिक्षण सहयोग अनुदान	25,311	1,00,000	0	0	50,000	1,00,000	0	3,00,000	50,000	17	2,50,000
417	माध्यमिक तह कक्षा (९-१०) मा अंग्रेजी, गणित र विज्ञान विषयमा शिक्षण सहयोग अनुदान	25,311	3,08,500	1,74,756	3,08,500	88,829	3,08,500	0	12,34,000	2,63,585	21	9,70,415
418	माध्यमिक तह कक्षा (९-१०) मा अंग्रेजी, गणित र विज्ञान विषयमा शिक्षण सहयोग अनुदान	25,311	50,000	0	50,000	1,00,000	50,000	0	2,00,000	1,00,000	50	1,00,000
419	माध्यमिक तहका स्वीकृत दरबन्दीका शिक्षक, राहत अनुदान शिक्षक लागि तलब भत्ता अनुदान (विशेष शिक्षा परिषद अन्तरगतका शिक्षक/कर्मचारी, प्राविधिक धारका प्रशिक्षक समेत)	25,311	44,18,500	49,58,130	44,18,500	37,75,026	44,18,500	0	1,76,74,000	87,33,156	49	89,40,844
420	राष्ट्रिय महिला स्वास्थ्य स्वयंसेविका कार्यक्रम (पोसाक प्रोत्साहन र यातायात खर्च)	21,111	1,98,000	0	1,98,000	0	1,98,000	0	7,92,000	0	0	7,92,000
421	रोजगार संयोजकको तलब	21,111	1,13,000	1,38,920	1,13,000	1,04,190	1,13,000	0	4,52,000	2,43,110	54	2,08,890
422	रोजगार संयोजकको पोसाक	21,121	0	0	10,000	0	0	0	10,000	0	0	10,000
423	रोजगार संयोजकको स्थानीय भत्ता	21,131	20,000	9,630	20,000	23,430	20,000	0	93,000	33,060	36	59,940
424	रोजगार सेवा केन्द्रको लागी मसलन्द खर्च	22,311	20,000	0	30,000	0	20,000	0	1,00,000	0	0	1,00,000
425	रोजगार संवाद मञ्चको सञ्चालन	22,522	10,000	0	0	0	10,000	0	30,000	0	0	30,000
426	रोजगार सहायकको तलब	21,111	1,00,000	1,38,920	2,00,000	1,04,190	1,00,000	0	5,00,000	2,43,110	49	2,56,890
427	रोजगार सहायकको पोशाक भत्ता	21,121	0	0	0	0	10,000	0	10,000	0	0	10,000
428	रोजगार सहायको स्थानीय भत्ता	21,131	20,000	9,630	30,000	23,430	20,000	0	1,00,000	33,060	33	66,940
429	रोजगारी सृजना (आई.डि.ए.।)	22,522	0	0	0	0	13,00,000	0	26,00,000	0	0	26,00,000
430	रोजगारी सृजना (आई.डि.ए.।)	22,522	0	0	24,000	0	24,000	0	72,000	0	0	72,000

431	रोजगारी सृजना (नेपाल सरकार)	22,522	5,00,000	0	6,25,000	0	6,00,000	0	20,45,000	0	0	20,45,000
432	रोजगारीमा खटिनु पूर्व अभिमुखिकरण कार्यक्रम सञ्चालन	22,522	0	0	10,000	0	10,000	0	30,000	0	0	30,000
433	विद्युत महशुल स्वास्थ्य शाखा अन्तर्गत	22,111	0	0	1,00,000	0	0	0	1,00,000	0	0	1,00,000
434	विद्यालय सञ्चालन तथा व्यवस्थापन अनुदान	25,311	0	0	0	0	0	0	2,00,000	0	0	2,00,000
435	विद्यालय सञ्चालन तथा व्यवस्थापन अनुदान	25,311	2,20,000	0	2,20,000	0	2,20,000	0	8,80,000	0	0	8,80,000
436	विद्यालय सञ्चालन तथा व्यवस्थापन अनुदान	25,311	0	0	0	0	0	0	2,00,000	0	0	2,00,000
437	विद्यालयमा शैक्षिक गुणस्तर सुदृढीकरण एवम् कार्यसम्पादनमा आधारित प्रोत्साहन अनुदान	25,311	1,22,250	0	1,22,250	1,56,979	1,22,250	0	4,89,000	1,56,979	32	3,32,021
438	विद्यालयमा शैक्षिक गुणस्तर सुदृढीकरण एवम् कार्यसम्पादनमा आधारित प्रोत्साहन अनुदान	25,311	20,000	0	30,000	0	20,000	0	1,00,000	0	0	1,00,000
439	विद्यालयमा शैक्षिक गुणस्तर सुदृढीकरण एवम् कार्यसम्पादनमा आधारित प्रोत्साहन अनुदान	25,311	20,000	0	30,000	0	20,000	0	1,00,000	0	0	1,00,000
440	विपद्का समयमा सिकाइ निरन्तरताका लागि सिकाइ आपुरण तथा द्रुत सिकाइ योजना (ReAL) कार्यान्वयन	25,311	20,000	0	30,000	8,000	20,000	0	1,00,000	8,000	8	92,000
441	विपद्का समयमा सिकाइ निरन्तरताका लागि सिकाइ आपुरण तथा द्रुत सिकाइ योजना (ReAL) कार्यान्वयन	25,311	1,00,000	0	2,00,000	50,643	1,00,000	0	6,00,000	50,643	8	5,49,357
442	विपद्का समयमा सिकाइ निरन्तरताका लागि सिकाइ आपुरण तथा द्रुत सिकाइ योजना (ReAL) कार्यान्वयन	25,311	20,000	0	30,000	0	20,000	0	1,00,000	0	0	1,00,000
443	विपन्न लक्षित छात्रवृत्तिका लागि छनौट भएका (कक्षा ६-१२ मा अध्ययनरत) विद्यार्थीका लागि छात्रवृत्ति	25,311	39,500	0	39,500	0	39,500	0	1,58,000	0	0	1,58,000

444	शैक्षिक पहुँच सुनिश्चितता, अनौपचारिक तथा वैकल्पिक शिक्षा कार्यक्रम (परम्परागत विद्यालय, वैकल्पिक विद्यालय, साक्षरता र निरन्तर शिक्षाका कार्यक्रम समेत)	21,111	1,00,000	0	0	20,000	0	0	1,00,000	20,000	20	80,000
445	शैक्षिक पहुँच सुनिश्चितता, अनौपचारिक तथा वैकल्पिक शिक्षा कार्यक्रम (परम्परागत विद्यालय, वैकल्पिक विद्यालय, साक्षरता र निरन्तर शिक्षाका कार्यक्रम समेत)	21,111	1,64,000	80,000	1,64,000	0	1,64,000	0	6,56,000	80,000	12	5,76,000
446	शैक्षिक पहुँच सुनिश्चितता, अनौपचारिक तथा वैकल्पिक शिक्षा कार्यक्रम (परम्परागत विद्यालय, वैकल्पिक विद्यालय, साक्षरता र निरन्तर शिक्षाका कार्यक्रम समेत)	21,111	20,000	0	30,000	40,000	20,000	0	1,00,000	40,000	40	60,000
447	शैक्षिक सुशासनका लागि सस्थागत क्षमता विकास, विद्यार्थी परीक्षण मुल्याङ्कन, शिक्षक मेन्टरिङ तथा विद्यालय सुपरिवेक्षण	25,311	20,000	0	30,000	0	20,000	0	1,00,000	0	0	1,00,000
448	शैक्षिक सुशासनका लागि सस्थागत क्षमता विकास, विद्यार्थी परीक्षण मुल्याङ्कन, शिक्षक मेन्टरिङ तथा विद्यालय सुपरिवेक्षण	25,311	1,46,250	0	1,17,000	88,600	1,46,250	0	5,85,000	88,600	15	4,96,400
449	शैक्षिक सुशासनका लागि सस्थागत क्षमता विकास, विद्यार्थी परीक्षण मुल्याङ्कन, शिक्षक मेन्टरिङ तथा विद्यालय सुपरिवेक्षण	25,311	20,000	0	30,000	0	20,000	0	1,00,000	0	0	1,00,000
450	श्रमको सम्मान राष्ट्रको अभियान सम्बन्धी क्रियाकलाप संचालन	22,522	20,000	0	50,000	0	10,000	0	1,00,000	0	0	1,00,000
451	सञ्चालित रोजगार आयोजनाहरुको अनुगमन/निरिक्षण	22,611	18,000	0	9,000	0	9,000	0	45,000	0	0	45,000
452	स्थानिय तह तर्फ मातृ तथा नवशिशु कार्यक्रम अन्तर्गत आमा सुरक्षा, गर्भवती उत्प्रेरणा सेवा, रक्तसंचार, न्यानो झोला, सुरक्षित निशुल्क	22,522	1,47,000	0	1,47,000	18,800	1,47,000	0	5,88,000	18,800	3	5,69,200

	गर्भपतन र नवजात शिशुको निशुल्क उपचार कार्यक्रम											
453	स्थानीय तह मार्फत मातृ तथा नवशिशु कार्यक्रम सन्चालन	22,522	2,15,000	0	2,15,000	0	2,15,000	0	8,60,000	0	0	8,60,000
454	स्थानीय तहका MIS Operator को लागत साझेदारी अन्तर्गत संघीय सरकारले व्यहोर्ने ७ महिनाको पारिश्रमिक वापतको रकम (बाँकी ६ महिनाको सम्बन्धित स्थानीय तहले व्यहोर्ने)	21,111	61,000	1,44,920	61,000	73,460	61,000	0	2,44,000	2,18,380	90	25,620
455	स्थानीय तहका फिल्ड सहायकको लागत साझेदारी अन्तर्गत संघीय सरकारले व्यहोर्ने ७ महिनाको पारिश्रमिक वापतको रकम (बाँकी ६ महिनाको सम्बन्धित स्थानीय तहले व्यहोर्ने)	21,111	2,31,000	1,37,608	0	69,804	0	0	2,31,000	2,07,412	90	23,588
456	स्थानीय तहका स्वास्थ्य शाखा, स्वास्थ्य चौकी, प्राथमिक स्वास्थ्य केन्द्र, अस्पताल तथा आयुर्वेद औषधालयहरुमा कार्यरत कर्मचारीको फिल्ड तथा अनुगमन	21,133	1,00,000	0	1,00,000	0	1,00,000	0	4,00,000	0	0	4,00,000
457	स्थानीय तहका स्वास्थ्य शाखा, स्वास्थ्य चौकी, प्राथमिक स्वास्थ्य केन्द्र, अस्पताल तथा आयुर्वेद औषधालयहरुमा कार्यरत करारमा कार्यरत कर्मचारीको तलब तथा पोषाक भत्ता	22,413	25,00,000	27,39,305	10,00,000	20,08,492	25,00,000	0	79,90,000	47,47,797	59	32,42,203
458	स्थानीय तहका स्वास्थ्य शाखा, स्वास्थ्य चौकी, प्राथमिक स्वास्थ्य केन्द्र, अस्पताल तथा आयुर्वेद औषधालयहरुमा कार्यरत स्थायी कर्मचारीहरुको स्वीकृत दरवन्दी अनुसारको तलब र पोषाक भत्ता तथा हेजार्ड	21,111	9,23,000	5,46,226	0	4,20,033	9,23,000	0	18,46,000	9,66,259	52	8,79,741
459	स्थानीय तहका स्वास्थ्य शाखा, स्वास्थ्य चौकी, प्राथमिक स्वास्थ्य	21,132	90,000	18,000	0	58,000	0	0	90,000	76,000	84	14,000

	केन्द्र, अस्पताल तथा आयुर्वेद औषधालयहरुमा कार्यरत स्थायी कर्मचारीहरुको स्वीकृत दरबन्दी अनुसारको महगि भत्ता											
460	स्थानीय तहका स्वास्थ्य शाखा, स्वास्थ्य चौकी, प्राथमिक स्वास्थ्य केन्द्र, अस्पताल तथा आयुर्वेद औषधालयहरुमा कार्यरत स्थायी कर्मचारीहरुको स्वीकृत दरबन्दी अनुसारको स्थानीय भत्ता	21,131	0	28,890	0	70,290	0	0	1,20,000	99,180	83	20,820
461	स्थानीय तहका स्वास्थ्य शाखा, स्वास्थ्य चौकी, प्राथमिक स्वास्थ्य केन्द्र, अस्पताल तथा आयुर्वेद औषधालयहरुमा सामाग्री खरिद तथा विविध खर्च	22,221	50,000	0	1,00,000	17,500	1,50,000	0	3,50,000	17,500	5	3,32,500
462	स्थानीय तहको रोजगार रणनीति तर्जुमा/ अध्यावधिक/ कार्यान्वयन तथा आन्तरीक रोजगारी प्रवर्द्धन अभियान सम्बन्धी कार्यक्रम सञ्चालन	22,522	20,000	0	20,000	0	30,000	0	1,00,000	0	0	1,00,000
463	स्थानीय तहको साझेदारीमा नियमित खोप सुदृढीकरण, पूर्ण खोप सुनिश्चतता र दीगोपनाका लागि स्वास्थ्यकर्मिबाट वडामा घरघुरी सर्वेक्षण, पालिकाबाट वडा भेरिफिकेसन, अनुगमन तथा प्रमाणीकरणको सुपरिवेक्षण तथा व्यवस्थापन खर्च	22,522	53,500	0	53,500	0	53,500	0	2,14,000	0	0	2,14,000
464	समुदायलाई क्षयरोग सम्बन्धी अभिमुखिकरण एवम् घरदैलो क्षयरोग खोजपडताल कार्यक्रम। क्षयरोगका जोखिम समुह तथा स्वास्थ्य सेवाको पहुच कम भएका समुदायमा सकृय क्षयरोग खोजपडताल कार्यक्रम। घरपरिवारका सदस्यहरुको सम्पर्क परिक्षण, एवं पाँच वर्ष मुनिका बालबालिमा क्षयरोग रो	22,522	22,000	0	22,000	0	22,000	0	88,000	0	0	88,000

465	सम्भाव्य उत्पादनको उत्पादकत्व र बजार प्रतिस्पर्धा बृद्धि गर्नका लागि कम्तिमा ५ जनाको समुहमा प्रविधि हस्तान्तरण	31,122	35,000	0	35,000	0	35,000	0	1,40,000	0	0	1,40,000
466	सुम्लुङ नयाँ कुलो लात्री सिंचाइ योजना	31,155	4,20,000	0	4,20,000	3,27,701	4,85,000	0	16,65,000	3,27,701	20	13,37,299
467	सुम्लुङ नयाँ कुलो लात्री सिंचाइ योजना	31,155	7,00,000	0	7,00,000	0	6,00,000	0	26,00,000	0	0	26,00,000
468	सुरक्षित नागरिक आवास कार्यक्रम :- तेहथुम जिल्ला क्षेत्र नं. १ अन्तर्गत मेन्छयायेम गाउँपालिका-३७५ वटा	31,171	2,00,000	0	1,00,000	15,000	1,00,000	0	5,00,000	15,000	3	4,85,000
469	सुरक्षित नागरिक आवास कार्यक्रम :- तेहथुम जिल्ला क्षेत्र नं. १ अन्तर्गत मेन्छयायेम गाउँपालिका-३७५ वटा	31,171	5,000	0	4,000	9,199	5,000	0	18,000	9,199	51	8,801
470	सुर्तिजन्य पदार्थ तथा मध्यपान सेवनको न्यूनिकरण सम्बन्धी सचेतना कार्यक्रम	22,522	5,000	0	10,000	0	5,000	0	25,000	0	0	25,000
471	स्वस्थ पालिका सम्बन्धि छलफल/ बैठक कार्यक्रम	22,522	0	0	15,000	0	0	0	15,000	0	0	15,000
472	स्वास्थ्य चौकी (आधारभुत स्वास्थ्य सेवा केन्द्र) को न्युनतम सेवा मापदण्ड कार्यक्रम (अभिमुखीकरण, समिक्षा, फलो अप , अनुगमन तथा सुदृधिकरण समेत)	22,522	0	0	0	0	0	0	1,13,000	0	0	1,13,000
473	सामुदायिक विद्यालयका छात्राहरुलाई निशुल्क स्यानिटरी प्याड व्यवस्थापन	27,111	0	0	1,00,000	0	0	0	1,00,000	0	0	1,00,000
474	सामुदायिक विद्यालयका छात्राहरुलाई निशुल्क स्यानिटरी प्याड व्यवस्थापन	27,111	0	0	2,92,000	0	0	0	2,92,000	0	0	2,92,000
475	सार्वजनिक विद्यालयका विद्यार्थीहरुका लागि निशुल्क पाठ्यपुस्तक अनुदान (स्थानीय विषय/मातृभाषाको समेत)	22,313	1,00,000	0	0	0	1,00,000	0	2,00,000	0	0	2,00,000
476	सार्वजनिक विद्यालयका विद्यार्थीहरुका लागि निशुल्क पाठ्यपुस्तक अनुदान (स्थानीय विषय/मातृभाषाको समेत)	22,313	0	0	0	0	0	0	8,20,000	0	0	8,20,000

477	सार्वजनिक विद्यालयका विद्यार्थीहरूका लागि निशुल्क पाठ्यपुस्तक अनुदान (स्थानीय विषय/मातृभाषाको समेत)	22,313	20,000	0	20,000	0	20,000	0	1,00,000	0	0	1,00,000
478	सार्वजनिक विद्यालयमा अध्ययनरत विद्यार्थीहरूका लागि छात्रवृत्ति (आवासीय तथा गैरआवासीय)	25,311	2,17,000	0	0	0	0	0	2,17,000	0	0	2,17,000
479	हलुडे कुलो योजना अपुग थप रकम	31,155	0	0	0	36,393	0	0	69,000	36,393	53	32,607
480	हलुडे कुलो सिंचाइ योजना	31,155	30,000	1,42,000	40,000	0	50,000	0	1,42,000	1,42,000	100	0
481	हलुडे कुलो सिंचाइ योजना	31,155	1,00,000	0	0	1,00,000	0	0	1,00,000	1,00,000	100	0
८०१०५५०४५९३ संघीय सरकारबाट हस्तान्तरित कार्यक्रम(समपुरक अनुदान)												
482	पावरहाउस मोराहाङ्ग मंगलबारे सडक	31,151	50,00,000	0	0	0	0	0	50,00,000	0	0	50,00,000
८०१०५५०४५२९ प्रदेश सरकारबाट हस्तान्तरित कार्यक्रम (शसर्त अनुदान)												
483	अर्पीगता भएका व्यक्ति र परिवारको सशक्तिकरण कार्यक्रम	22,522	2,25,800	0	0	0	0	0	2,25,800	0	0	2,25,800
484	अर्पीगता रोकथाम तथा पुनःस्थापना कार्यक्रम अनुगमन तथा मूल्याङ्कन	22,611	8,000	0	8,000	0	8,000	0	32,000	0	0	32,000
485	अर्पीगता रोकथाम तथा पुनःस्थापना कार्यक्रमको मासिक बैठक	21,134	0	0	55,200	46,000	0	0	55,200	46,000	83	9,200
486	अर्पीगता सहायता कक्ष स्थापना र सञ्चालन	22,522	92,750	85,000	92,750	0	92,750	0	3,71,000	85,000	23	2,86,000
487	असिने गुफा कुलो सिंचाइ योजना	31,155	10,81,000	0	0	3,99,466	0	0	10,81,000	3,99,466	37	6,81,534
488	खहरेखोला मैलेजुम डाँडा सिंचाइ योजना	31,155	0	0	0	2,30,822	0	0	16,90,000	2,30,822	14	14,59,178
489	खोरबारी जैमान आगे कुलो सिंचाइ योजना	31,155	0	0	0	3,80,377	0	0	11,73,000	3,80,377	32	7,92,623
490	जनप्रिय मावि खेल मैदान पौठाक	31,113	2,00,000	0	2,00,000	0	2,00,000	0	8,00,000	0	0	8,00,000
491	टाँसी दिङ गुम्बा मर्मत सम्भार मेन्ड्यायेम ३	31,171	2,00,000	0	2,00,000	0	0	0	7,00,000	0	0	7,00,000
492	ठाडो कुलो बरबोटे लान्नी कुलो सिंचाइ योजना गत आवको दायित्वको रकम	31,155	7,43,000	0	0	0	0	0	7,43,000	0	0	7,43,000
493	नरविर खापुङ्ग स्मृति समाज माँसारुम मन्दिरको निर्माण मेन्ड्यायेम 5	31,171	2,00,000	0	2,00,000	0	2,00,000	0	10,00,000	0	0	10,00,000
494	प्राकृतिक विपत्तिमा परेका अपाङ्गता भएका व्यक्तिहरूका लागि सहयोग	22,522	0	0	10,000	0	10,000	0	30,000	0	0	30,000

495	पशु अस्पताल निर्माण	31,171	10,00,000	0	25,00,000	0	10,00,000	0	50,00,000	0	0	50,00,000
496	पशुपक्षिको लागि लजिष्टिक खरिद तथा प्राविधिक पारिश्रमिक खर्च	22,312	1,00,000	0	1,00,000	60,000	1,00,000	0	3,00,000	60,000	20	2,40,000
497	भोटे कुलो सिचाइ योजना	31,155	17,94,000	0	0	3,27,927	0	0	17,94,000	3,27,927	18	14,66,073
498	मेन्ड्रयायेम १ सामुदायिक स्वास्थ्य इकाई मर्मत तथा घेरवार	31,171	5,00,000	0	5,00,000	0	0	0	15,00,000	0	0	15,00,000
499	समुदायमा आधारित पुन स्थापना सहजकर्ताहरुको पारिश्रमिक	22,413	1,00,000	70,834	1,00,000	75,000	1,00,000	0	3,25,000	1,45,834	45	1,79,166
500	सुम्लुङ्ग लात्रि कुलो सिचाइ योजना	31,155	0	0	17,05,000	6,55,402	0	0	17,05,000	6,55,402	38	10,49,598
501	सिवाआर सहजकर्ताका लागि मोबाइल तथा ल्यापटप खरिद	22,522	22,000	1,06,000	22,000	0	22,000	0	1,10,000	1,06,000	96	4,000
502	सिवाआर सहजकर्ताको यातायात तथा प्रशासनिक खर्च	21,133	10,000	7,083	0	8,000	10,000	0	30,000	15,083	50	14,917
503	हलुडे कुलो सिचाइ योजना गत आवको दायित्वको रकम	31,155	1,86,000	1,86,000	0	0	0	0	1,86,000	1,86,000	100	0
८०१०५५०४५२३ प्रदेश सरकारबाट हस्तान्तरित कार्यक्रम (सम्पुरक अनुदान)												
504	मेन्ड्रयायेम सत्तल सिक्दिम सडक	31,151	0	0	0	0	32,50,000	0	32,50,000	0	0	32,50,000
505	मोराहाड संप्रान्ते लात्री सडक	31,151	0	0	0	0	32,50,000	0	32,50,000	0	0	32,50,000
कुल जम्मा			7,53,68,942	4,88,86,387	7,35,67,389	5,76,44,554	7,20,01,157	0	31,33,33,842	10,65,30,941	34	20,68,02,901